



Bilancio Sociale



Anno

2024

Bilancio sociale - S. Onofrio Cooperativa sociale Onlus

Bilancio sociale predisposto ai sensi dell'articolo 14 del D. Lgs. n.117/2017.
Bilancio sociale elaborato attraverso il modello Iscoop di Legacoopsociali (CC BY-NC 4.0).

Parte introduttiva

Introduzione

Bilancio Sociale, il 2024 è stato un anno difficile e complesso:

Abbiamo continuato a lavorare in questo anno con grande entusiasmo, per aggiornare la nostra strategia, per trovare risposte sempre più adeguate ed innovative ai nuovi bisogni emergenti, senza dimenticare quelli già in essere e per dare una visione, più precisa possibile, della realtà e delle scelte della Cooperativa. Pensiamo che la redazione del bilancio sociale assolva la funzione di comunicazione interna ed esterna, di trasparenza e allo stesso tempo racconta il lavoro sociale - assistenziale che svolgiamo nei nostri territori. Questo non sarebbe stato possibile senza l'impegno e la determinazione del nostro bene più prezioso che sono le socie e i soci della Cooperativa e di quanti hanno collaborato e collaborano con noi.

Buona Lettura.

La lettera del presidente

Certamente il bilancio sociale 2024 della nostra cooperativa si preannuncia come un racconto denso di significato e di risultati concreti, all'insegna della crescita e del radicamento nel tessuto sociale.

Un Anno di Crescita e Impegno Comunitario

Il 2024 ha rappresentato per la nostra Cooperativa un anno di intenso lavoro e di importanti traguardi, segnato dalla volontà di proseguire con forza, coraggio e fiducia il percorso intrapreso insieme alle persone che usufruiscono dei nostri servizi e alle comunità in cui operiamo. Ripercorrere le tappe di quest'anno significa rivivere momenti significativi che hanno rafforzato il nostro impegno e la nostra identità.

Un momento di particolare entusiasmo e significato è stato il completamento dell'acquisto del nostro primo immobile, destinato ad accogliere la casa famiglia "Piccola Stella". Questa nuova realtà abitativa rappresenta un importante passo avanti nell'offerta di un ambiente accogliente e stimolante per i sette giovani adulti con disabilità che attualmente vi risiedono, concretizzando la nostra visione di un futuro più inclusivo e autonomo per loro.

Parallelamente, abbiamo continuato con dedizione l'attività di promozione dei nostri servizi domiciliari, residenziali, educativi e formativi, con l'obiettivo di rispondere in maniera sempre più efficace e personalizzata ai bisogni delle persone e delle famiglie del territorio.

Nel corso dell'anno, abbiamo sentito forte la necessità di rafforzare l'identità organizzativa della cooperativa e, di conseguenza, le strategie operative che ne derivano. In quest'ottica, abbiamo posto particolare attenzione a rendere vive e significative le relazioni tra le persone che lavorano nella cooperativa, consapevoli che un ambiente di lavoro coeso e collaborativo è fondamentale per la qualità dei nostri servizi. Abbiamo inoltre potenziato le alleanze con altre realtà cooperative, credendo nella forza della rete e della condivisione di buone pratiche.

Un aspetto cruciale del nostro impegno nel 2024 è stato il rinforzo del lavoro con l'ente pubblico. Abbiamo dedicato energie per sensibilizzare le istituzioni sull'importanza di riconoscere, anche economicamente, la professionalità e la qualità che la nostra cooperativa mette in campo. La nostra capacità di leggere i bisogni emergenti e di rispondere ad essi con soluzioni lungimiranti e innovative rappresenta un valore aggiunto per l'intera comunità.

Per garantire una comunicazione trasparente e costante, abbiamo provveduto ad aggiornare periodicamente la compagine sociale sull'andamento della cooperativa attraverso la nostra newsletter. Crediamo fermamente nel valore della partecipazione e della condivisione con i nostri soci.

Siamo profondamente consapevoli che tutti i risultati raggiunti nel corso di questo intenso 2024 non sarebbero stati possibili senza il quotidiano impegno e la determinazione delle socie e dei soci della cooperativa e di tutti coloro che lavorano con noi. A loro va il nostro più sentito ringraziamento per la passione e la dedizione che animano il loro operato.

Guardando al futuro, siamo pronti ad affrontare nuove sfide e a cogliere le opportunità che si presenteranno, forti dei valori che ci guidano e dell'esperienza maturata in questo significativo anno.

Grazie.

Nota metodologica

Il Bilancio Sociale per la nostra cooperativa rappresenta uno strumento di pianificazione e di programmazione strategica, oltre che un mezzo di valutazione del raggiungimento degli obiettivi attraverso l'impatto sociale. La sua funzione è espletata in riferimento ai seguenti obiettivi: aggiornare gli stakeholder, promuovere processi interattivi, suscitare la partecipazione, mostrare come identità e valori definiscono le scelte, spiegare aspettative e impegni, interagire con le comunità di riferimento, rappresentare il valore aggiunto. Il presente documento è alla quinta edizione del bilancio sociale della cooperativa S. Onofrio, la redazione del Bilancio Sociale avviene secondo una metodologia partecipata che coinvolge le diverse aree della cooperativa. Per la sua stesura sono stati utilizzati, lo Statuto, Regolamento soci, Carta di Servizi, Bilancio d'esercizio e gli strumenti di programmazione aziendale. Il Bilancio Sociale prima della sua pubblicazione sul sito della cooperativa è stato presentato e condiviso nell'assemblea dei soci la quale ha deliberato la sua approvazione. La comunicazione a tutti gli stakeholder avverrà tramite mail e il Bilancio Sociale sarà consultabile sul sito web e la copia cartacea sarà sempre disponibile nella sede legale e nelle sedi operative della cooperativa.

Identità

Presentazione e dati Anagrafici

Ragione Sociale

S. Onofrio Cooperativa sociale Onlus

Forma Giuridica

Cooperativa sociale tipo A

Partita IVA

01268031000

Codice Fiscale

03965630589

Settore/i Legacoop

Sociale

Produzione e servizi

Anno Costituzione

1981

Associazione/i di rappresentanza

Legacoop

Associazione di rappresentanza (altro)

Reti

Coordinamento delle case famiglie territoriali (Dipartimento Politiche Sociali, ASL di riferimento e cooperative)

Gruppi

Trasformazione impresa sociale A.R.L. ente di formazione

Casa Al Plurale associazione delle cooperative che gestiscono le case famiglie a Roma e nel Lazio

Attività di interesse generale ex art. 2 del D.Lgs. 112/2017

a) interventi e servizi sociali ai sensi dell'articolo 1, commi 1 e 2, della legge 8 novembre 2000, n. 328, e successive modificazioni, ed interventi, servizi e prestazioni di cui alla legge 5 febbraio 1992, n. 104, e successive modificazioni, e di cui alla legge 22 giugno 2016, n. 112, e successive modificazioni;

r) accoglienza umanitaria ed integrazione sociale dei migranti;

l) formazione extra-scolastica, finalizzata alla prevenzione della dispersione scolastica e al successo scolastico e formativo, alla prevenzione del bullismo ed al contrasto della povertà educativa;

Descrizione attività svolta

La S. Onofrio Cooperativa Sociale Onlus è un'impresa senza scopo di lucro, con l'*obiettivo fondamentale di proporsi quale presidio avanzato nell'ambito delle politiche sociali del territorio* promuovendo l'integrazione sociale dei cittadini, mediante la progettazione, la realizzazione e la gestione di servizi socio sanitari, di assistenza, educazione e formazione, per persone appartenenti a fasce deboli e/o a rischio. La gestione di diversi servizi ha permesso alla cooperativa di strutturare e consolidare la sua presenza all'interno dei territori di appartenenza e di acquisire una conoscenza approfondita sulle esigenze di un'ampia fascia di utenza che va dai minori e famiglie, anziani e disabili.

I territori di riferimento della Cooperativa sono i Municipi I, VI, IX, XIII, XIV e XV.

Leggi di riferimento per i diversi servizi che svolge la cooperativa:

La 328/2000 **legge quadro per la realizzazione del sistema integrato di interventi e servizi sociali.**

La D.G.C. 355/2012 **Riorganizzazione dei servizi di assistenza domiciliare per anziane, disabili e minori.**

La 285/1997 **Disposizioni per la promozione di diritti e di opportunità per l'infanzia e l'adolescenza.**

La 112/ 22/6/2016 **legge "Dopo di noi"**

La 38 /1996 **L.R. Riordino, programmazione e gestione degli interventi e dei servizi socio-assistenziali nel Lazio**

La 112/2017 **d.lgs. "revisione della disciplina in materia di impresa sociale"**

La 117/2017 **d.lgs. Codice del terzo settore**

La cooperativa attua le sue finalità attraverso la gestione dei seguenti servizi:

Area Disabilità

S.A.I.S.H - Servizio per l'autonomia e per l'integrazione sociale della persona disabile

E' un servizio socio-assistenziale, erogato dai Municipio, rivolto alle persone disabili, minori ed adulti, del territorio di residenza, che si realizza attraverso l'azione coordinata dei Servizi Sociali del Municipio e dei Servizi Socio Sanitari della ASL e prevede l'elaborazione di un Piano d'Intervento Individuale volto allo sviluppo e al mantenimento dell'autosufficienza, dell'autonomia e dell'integrazione sociale.

La Cooperativa eroga il servizio in convenzione con il Municipi I, IX, XIII, XIV e XV in regime di accreditamento.

L' A.S.L. si occupa periodicamente di monitorare il servizio attraverso strumenti professionali quali riunioni di confronto o rendicontazione con il Committente, riunioni di équipe con gli operatori, visite domiciliari, cartella sociale, fogli firme, etc..

Per la rilevazione della soddisfazione del Cliente, l'Operatore incaricato, consegna all'Utente un questionario di riscontro appositamente elaborato.

Attività di Gruppo

Qualità della vita e capacità di gestire in modo costruttivo il proprio tempo libero costituiscono due poli inscindibili nel benessere soggettivo della persona con disabilità. Infatti, completati gli impegni quotidiani (siano essi di tipo scolastico, riabilitativo, formativo o lavorativo), anche per queste persone si aprono le porte del cosiddetto tempo libero. Il concetto di Tempo Libero infatti porta già nella sua definizione il presupposto di libertà e di libera scelta: risponde a bisogni di autorealizzazione e di soddisfazione personale, matura sulla base delle particolari inclinazioni e predisposizioni, implica soprattutto autonomia e capacità di scegliere, tra le alternative proposte, le attività più appropriate.

Le nostre attività per il Tempo Libero:

Percorsi di autonomia

L'attività è rivolta ad un piccolo gruppo di persone (massimo 6) che insieme intraprendono un percorso al fine di sviluppare o potenziare le loro autonomie in percorsi di: comunicazione, orientamento, comportamento stradale, uso del denaro, uso dei servizi.

A spasso per la città

In una prima fase "a tavolino" si programmano, assieme ai partecipanti, alcuni momenti dell'uscita ascoltando le proposte e tenendo conto degli interessi e dei desideri di tutti i partecipanti. Le attività possono essere così riassunte: • passeggiate per Roma monumentale • gite fuori Roma • visite a mostre e musei • uscite serali • teatro • cinema • concerti • luna-park • bowling • Bioparco • spazi verdi...

Riaccendi la sera

Nasce come risposta ai bisogni di una fascia di persone giovani, con disabilità di tipo medio/lieve, di sviluppare autonomia anche nella gestione del tempo libero. I giovani disabili, così come le loro famiglie, chiedono il confronto ed esperienze di socializzazione con persone non disabili, alla ricerca di quel senso di “normalità” che si realizza in una relazione alla pari. Abbiamo voluto denominare la proposta Ri-accendi la sera, con l’obiettivo di rompere l’isolamento e spesso la malinconia tipica di certe serate “spente”.

Gite e week-end e soggiorni: per tutte le fasce di età

Piccoli gruppi di utenti, assistiti dagli operatori, effettuano piccole escursioni e attività ludico ricreative all’aperto.

Per i week-end la Cooperativa in collaborazione con gli scout adulti del Masci Lazio, propone week end per l’ autonomia e la vita indipendente presso il loro casale a Sala (RI) nella splendida cornice naturale della Valle del Turano e della Valle del Salto. I Soggiorni si sono svolti presso la Cooperativa Sociale “ Il Bosso “ località Bussi sul Tirino in provincia dell’Aquila.

Servizio di Assistenza Scolastica

La S. Onofrio è accreditata nel “RUAS Registro Unico Accreditati Scuole” istituito dal Comune di Roma per la erogazione del servizio di assistenza scolastica attraverso la figura del OEPAC per le bambine e bambini con disabilità. L’accreditamento, prevede che sia la famiglia a scegliere dell’Organismo a cui affidare il “ servizio educativo per il diritto allo studio, all’autonomia, alla comunicazione e all’inclusione scolastica per gli alunni e le alunne con disabilità.

Gli ambiti territoriali per i quali siamo accreditati sono 4 ciascuno dei quali corrisponde a Municipi diversi:

Ambito 32 e 33 Municipio XIII

Ambito 34 e 35 Municipio XIV.

Area Anziani

S.A.I.S.A. – servizio per l’assistenza e l’integrazione sociale della persona anziana

Rivolto alla persona anziana che abbia compiuto i 60 anni per le donne e i 65 per gli uomini, residenti sul territorio comunale.

E’ un servizio socio-assistenziale, erogato dal Municipio che si realizza sulla base della valutazione del bisogno assistenziale della persona effettuata dal Servizio Sociale Municipale e prevede l’elaborazione di un Piano d’Intervento Individuale volto al miglioramento della qualità di vita e a favorire il mantenimento della persona anziana nel proprio ambiente di vita, attraverso lo sviluppo e la conservazione dell’autosufficienza, dell’autonomia e dell’interazione con la rete familiare e sociale.

Il servizio ha anche la finalità di supportare e offrire sollievo ai familiari in caso di carico assistenziale elevato.

Attività Sociali

Sono una serie di attività di gruppo che sollecitano soprattutto le abilità mnestiche, uditive, verbali, percettive, attentive, intellettive, linguistiche e relazionali, come ad esempio:

Corso di Alfabetizzazione digitale

Il corso di alfabetizzazione digitale vuole favorire il superamento del divario digitale che rappresenta una vera e propria frattura sociale di quella fascia di persone che per età e condizione sociale resta inevitabilmente fuori dal contesto relazionale contemporaneo. Le attività potranno essere modulate sulle esigenze dei partecipanti e sulle peculiarità degli stessi.

Amarcord laboratorio di memoria

Il laboratorio di memoria consiste nel rievocare e raccontare alcune tra le tappe principali della propria vita dell'anziano. Un laboratorio di questo tipo non influisce solo sulla sfera affettiva, rievocando immagini piacevoli e felici, ma è utile ed efficace anche in un'ottica di ricostruzione dell'identità personale e in un'ottica riabilitativa che ha come scopo quello di mantenere attive ed esercitare abilità cognitive ancora conservate. Al termine del laboratorio si realizzeranno dei libretti personali, uno per utente, scegliendo le modalità di espressione e rielaborazione più adatti alle loro inclinazioni (disegni, elaborati scritti, realizzazione manuali).

Passeggiamo insieme nel quartiere

Sono organizzate delle uscite nel quartiere in luoghi concordati con il gruppo. L'iniziativa permette di migliorare la qualità della vita della persona anziana attraverso momenti di socializzazione e di ricreazione all'aria aperta. La scelta dell'uscita può essere legata alla rievocazione di ricordi o tradizioni tipiche di un periodo dell'anno o di un luogo particolare oppure alla possibilità di vedere e conoscere i luoghi sconosciuti che provochino interesse e piacere alla novità.

I tre laboratori sono strettamente collegati perché forniscono tutti spunti di lavoro per gli altri laboratori ovvero saranno funzionali all'acquisizione di tecniche o materiali necessari allo svolgimento dei singoli laboratori.

L'Assistente Sociale si occupa periodicamente di monitorare il servizio attraverso strumenti professionali quali riunioni di confronto o rendicontazione con il Committente, riunioni di équipe con gli operatori, visite domiciliari, questionario di valutazione della soddisfazione dell'utenza, cartella sociale, fogli firme, etc..

Area Minore e Famiglia

S.I.S.M.i.F. - servizio per l'integrazione ed il sostegno a minori in famiglia

Si tratta di un servizio di sostegno educativo rivolto alle famiglie con minori e si configura come un sistema di interventi a carattere psico-socio-educativo, mirato alla tutela del benessere materiale e relazionale del minore, il cui scopo principale è di consentire la permanenza del minore nel suo ambiente di origine e mira ad un cambiamento e al miglioramento delle condizioni di vita dell'intero nucleo familiare per promuovere la partecipazione dell'intero nucleo alle fasi di cambiamento ed evoluzione delle dinamiche relazionali intra – extra familiari.

Il servizio è erogato dalla cooperativa in convenzione con il Municipi I, IX, XIII, XIV, XV, in regime di accreditamento, in collaborazione con il Servizio Sociale dei Municipi, e con i servizi della ASL.

L'intervento domiciliare è richiesto dal Servizio Municipale o dai servizi ASL che hanno in carico il caso, pertanto la scelta dell'organismo gestore è affidata al Servizio Sociale Municipale. L'intervento durerà il tempo necessario, stabilito dal progetto, per il raggiungimento degli obiettivi prefissati.

L'efficacia del servizio è monitorata attraverso riunioni di valutazione e controllo che si articolano in riunioni di equipe tra Educatori e Responsabile del Servizio svolte con cadenza mensile. Riunioni tra i Referenti dei casi del Servizio Sociale del Municipio e della ASL, il responsabile del Servizio e gli educatori della Cooperativa svolte con cadenza correlata alla necessità del caso.

Servizio PON INCLUSIONE e PON RDC (Reddito di Cittadinanza)

E' una misura nazionale di contrasto alla povertà. Con il PON Inclusione 2014-2020, si intende un servizio co-finanziato dal Fondo Sociale Europeo ove i fondi strutturali intervengono a supporto delle politiche di inclusione sociale.

Rivolta alle famiglie in condizioni economiche disagiate in cui siano presenti persone minorenni e/o figli con disabilità.

Centri per le Famiglie di I e II livello.

- Forniscono informazioni, consulenza e servizi per sostenere le famiglie
- Aiutano le famiglie a formulare il proprio fabbisogno e a trovare la risposta più adeguata
- Offrono interventi di sostegno, accompagnamento e orientamento per genitori e adulti
- Propongono progetti per lo sviluppo delle capacità genitoriali
- Creano centri di sollievo alle famiglie

Servizio Home Care Premium

Il Servizio Home Care Premium prevede l'erogazione da parte dell' INPS di prestazioni sociali in favore dei dipendenti e dei pensionati pubblici e dei loro familiari, prestazioni integrative, di seguito illustrate.

- A- Servizi professionali domiciliari
- B- Sollievo
- C- Trasporto
- D- Percorsi di integrazione scolastica
- E- Servizi per minori affetti da autismo

L'Assistente Sociale si occupa periodicamente di monitorare il servizio attraverso strumenti professionali quali riunioni di confronto o rendicontazione con il Committente, riunioni di équipe con gli operatori, visite domiciliari, questionario di valutazione della soddisfazione dell'utenza, cartella sociale, fogli firme, etc..

Sovvenzione globale EFAMILY

Tale intervento prevede l'erogazione di Buoni di Servizio per l'erogazione di prestazioni integrative e aggiuntive rispetto ai servizi già attivi, a favore di persone non autosufficienti: anziani, disabili o qualsiasi altra persona che, anche in maniera temporanea, non possa più provvedere alla cura della propria persona né mantenere una normale vita di relazione senza l'aiuto di altri .
La S. Onofrio è presente nella piattaforma EFAMILY quale ente erogatore per il servizio di assistenza domiciliare e i pacchetti vacanze.

Residenzialità

Casa Famiglia “Piccola Stella”

La casa Famiglia “Piccola Stella”, sita in Via delle Medaglie D'Oro, n. 106, offre ospitalità, assistenza e riabilitazione psicosociale, per n.8 persone, di entrambi i sessi, disabili psicofisici, con parziale autonomia ed autosufficienza.

Dal 2006 il servizio è svolto dalla Cooperativa in regime di Accreditamento con il Comune di Roma –Dipartimento V.

La struttura è ubicata in una casa di civile abitazione composta di quattro camere doppie, soggiorno con zona pranzo, cucina, doppi servizi e balcone. Il responsabile coordinatore è un'assistente sociale con funzioni di tipo tecnico-gestionale. Il personale di assistenza, con la qualifica di assistente domiciliare, è organizzato in turni che assicurano la continuità di presenza H24.

Progetto “ Durante e dopo di Noi “ in attuazione Legge 112/2016

A partire dal novembre 2021 la Cooperativa realizza, in collaborazione con Municipio e ASL, progetti individualizzati per l'avviamento alla vita indipendente a favore di persone con disabilità grave che, a causa dell'invecchiamento dei genitori, stanno gradualmente perdendo il supporto familiare o ne sono già prive.

Tali percorsi di accompagnamento verso l'uscita dal nucleo familiare d'origine, prevedono la possibilità di utilizzare le civili abitazioni messe a disposizione dalle stesse persone con disabilità, per creare piccoli nuclei di convivenza.

Si tratta di percorsi graduali che prevedono nella prima fase interventi e attività finalizzate all'accrescimento e al consolidamento dell' autonomia personale, alla conoscenza e condivisione tra i partecipanti per la nascita del nuovo gruppo casa. La seconda fase prevede l'avviamento della convivenza stabilizzata della nuova famiglia che si è costituita nel corso della prima fase.

Co-housing

Il cohousing è una struttura residenziale che può ospitare fino a 6 persone e offre servizi socio-assistenziali finalizzati al mantenimento dei livelli di autonomia, con un supporto diurno da parte degli operatori.

Gli ospiti collaborano al mantenimento della casa provvedendo all'approvvigionamento dei beni di prima necessità, alla pulizia degli ambienti personali e comuni e al servizio di lavanderia.

Laboratorio “SPAZIO APERTO PER STARE INSIEME”

Nel territorio Roma XIV, il laboratorio “Spazio Aperto per stare insieme”, è un servizio della cooperativa per l'autonomia e l'integrazione della persona disabile finanziato con i fondi del 5x mille. L'accesso è spontaneo e a titolo gratuito.

Sono diversi i ragazzi che sono passati e continuano a passare, ogni giovedì dalle due alle tre ore, in compagnia di altre persone, in un'aula dell'Istituto Comprensivo Octavia, plesso Scuola Primaria di Via Mazzatinti, nel quartiere “Ottavia” e ogni martedì nella sede di via Gabelli 36 nel quartiere di Monte Mario.

Area Formazione Professionale

Il servizio di formazione professionali è così articolato:

Formazione Continua

Mediante un apprendimento organizzato, la formazione professionale continua serve a rinnovare, approfondire e ampliare le qualifiche professionali oppure ad acquisirne di nuove, nonché a favorire la flessibilità professionale.

E' destinata a soggetti occupati, in CIG e mobilità, a disoccupati per i quali la formazione è propedeutica all'occupazione, nonché ad apprendisti che abbiano assolto l'obbligo formativo.

Formazione Superiore

La Formazione Superiore comprende la formazione post-obbligo formativo, la Istruzione Formazione Tecnica Superiore IFTS, l'Alta formazione relativa ad interventi all'interno e successivi ai cicli universitari.

Le azioni vengono attivate con l'intento di fornire alla popolazione in età attiva una formazione post qualifica specifica nell'ambito della stessa area professionale di provenienza o di riqualificazione e flessibilità delle proprie competenze, in funzione delle richieste del mercato del lavoro. In particolare la S. Onofrio Cooperativa sociale ONLUS in merito alla formazione superiore intende attivare Master non universitari e Corsi di specializzazione, professionalizzazione, riqualificazione.

Servizi di orientamento

La Cooperativa svolge azioni di orientamento allo scopo di realizzare la prima accoglienza in un percorso formativo, confrontare le aspettative individuali con la proposta del progetto e la scelta del percorso formativo da parte delle partecipanti, favorire e rafforzare la definizione dell'impegno individuale di partecipazione; avviare il percorso di Bilancio delle competenze e di definizione del progetto formativo e lavorativo in relazione al percorso prescelto ed al profilo in uscita. Svolge inoltre azioni di accompagnamento in uscita al fine di valutare il percorso compiuto in relazione alle aspettative iniziali e agli apprendimenti realizzati, portare a termine il percorso di Bilancio delle Competenze intrapreso in fase iniziale, definire i propri punti forti e punti deboli in termini di competenze, conoscenze e caratteristiche in relazione al profilo professionale di riferimento, acquisire e sperimentare tecniche e strumenti di autopromozione e ricerca attiva del lavoro, definire e strutturare il piano di azione individuale per la ricerca del lavoro.

Città di Velletri - Città Metropolitana di Roma Capitale

Nel 2021 la S. Onofrio si accredita , con determinazione dirigenziale del 10 ottobre 2021, al Comune di Velletri per l'erogazione di interventi e sostegni di inclusione sociale in favore dei beneficiari di Reddito di Cittadinanza residenti nel Distretto socio-sanitario RM 6/5 (Velletri e Lariano).

I servizi accreditati sono:

1. Assistenza domiciliare socio assistenziale
2. Assistenza allo studio .
3. Sostegno alla genitorialità e servizio di mediazione familiare

Principale attività svolta

Interventi volti a favorire la permanenza al domicilio

- Assistenza domiciliare (comprende l'assistenza domiciliare con finalità socio-assistenziale e con finalità socio-educativa)

Servizi residenziali

- Disabili - Centri socio-riabilitativi e strutture socio-sanitarie
- Anziani - Strutture socio-assistenziali e socio-sanitarie

Segretariato sociale, informazione e consulenza per l'accesso alla rete dei servizi

- Immigrati - Centri Servizi stranieri
- Servizi di mediazione (centri affidi e mediazione familiare, mediazione culturale, ecc.)

Istruzione e servizi scolastici

- Sostegno e/o recupero scolastico

Altri Servizi

- Trasporto sociale
- Ricerca e Formazione

Aspetti socio-economici del contesto di riferimento

L'attività della Cooperativa si rivolge ai Territori che abbracciano i Municipi I, IX, XIII, XIV e XV di Roma Capitale, con i quali la cooperativa ha in essere per l'anno di riferimento l'accreditamento per la erogazione dei servizi di assistenza domiciliare e residenzialità.

Nel I Municipio la nostra cooperativa è accreditata nei servizi di assistenza domiciliare, erogando l'assistenza domiciliare ai minori e famiglia (Sismif), Saish, Saisa e il Dopo Di Noi .

Il Territorio del Municipio Roma I Centro ha una superficie di 20,09 kmq, comprende i Rioni Borgo, Campitelli, Campo Marzio, Celio, Colonna, Esquilino, Ludovisi, Sallustiano, Monti, Parione, Pigna, Ponte, Prati, Regola, Ripa, S. Angelo, S. Saba, S. Eustachio, Testaccio, Trevi, Trastevere e parte di Castro Pretorio, il quartiere Della Vittoria e parte dei quartieri Trionfale, Ostiense ed Ardeatino con una popolazione di 185.435 abitanti.

Il Municipio IX EUR, In questo territorio la cooperativa gestisce il Centro Specialistico di Via Kenia 72 (centro famiglie di II secondo livello) un servizio destinato alle famiglie e minori appartenente ai territorio della Asl RM2 e in convenzione con il Dipartimento delle politiche sociali.

Il municipio IX ha una popolazione di 182.016 abitanti e una superficie di 183,31 kmq che comprende i quartieri di Casal Brunori, Casale Castellaccio, Casal Fattoria, Castel di Leva, Castel Romano, Cecchignola, Colle di Mezzo, Decima e Castel di Decima, Eur, Falcognana, Ferratella, Fonte Meravigliosa, Fonte Laurentina, Fonte Ostiense, Giuliano Dalmata, Laurentino, Mezzocammino, Millevoi, Montemigliore, Mostacciano, Spinaceto, Tor di Valle, Tor de' Cenci, Torrino, Trigoria, Vallerano, Vitinia.

Nel XIII Municipio la nostra cooperativa è accreditata nei servizi di assistenza domiciliare, erogando l'assistenza ai minori e famiglia (S.I.S.M.I.F), SAISH, SAISA e il centro per le famiglie Percorsi- progetto innovativo e sperimentale finalizzato all'accrescimento del grado di inclusività del sistema scolastico del territorio.

Il territorio del Municipio XIII ha una superficie di 66,93 kmq che comprende i quartieri di Boccea, Casalotti di Boccea, Val Canuta, Fogaccia e Aurelio Nord e Sud. Con una popolazione di 134.147 abitanti.

Nel XIV Municipio la nostra cooperativa è accreditata nei servizi di assistenza domiciliare, erogando l'assistenza ai minori e famiglia (S.I.S.M.I.F), assistenza ai disabili (SAISH), assistenza domiciliare agli anziani (SAISA), gestiamo anche nel territorio la casa Famiglia Piccola Stella in convenzione con il Comune di Roma, il centro per le famiglie “L'Officina dei Legami” fino a marzo 2024 e il Dopo Di Noi .

Il Municipio XIV conta con una popolazione di circa 191.000 abitanti, che comprende diversi Quartieri, Suburbi e Zone nella parte nord-ovest della Capitale (*Comune di Roma ,Ufficio statistiche e censimento*).

Il territorio è composto da “zone urbane esterne” dove si alternano aree residenziali densamente abitate di alto e medio livello socioeconomico, zone prevalentemente agricole e aree di passaggio con scarsa densità abitativa che presentano fenomeni di degrado urbanistico. Per quanto concerne la composizione della popolazione, si riscontra nel corso degli ultimi 10 anno un discreto decremento della classe di età 35-44, e della classe 25- 34, in linea con quella comunale. Altro dato rilevante riguarda la popolazione straniera che comprende il 12% della popolazione complessiva comunale.

L'indice di depressione economica, ossia il rapporto tra la popolazione non autonoma e quella attiva risulta in crescita, nello stesso periodo di riferimento, incrementando considerevolmente, lo squilibrio generazionale. Per quanto riguarda le attività produttive, sul territorio municipale, risulta basso il livello delle attività imprenditoriali rispetto alla media complessiva. Anche il reddito medio familiare è più basso rispetto a circa la metà dei Municipi romani.

Quanto premesso determina una domanda di servizi e prestazioni assistenziale e/o sociali, rivolta prevalentemente alla popolazione anziana, soprattutto non autosufficiente, maggiormente colpita da emarginazione e fragilità sociale. Altre tipologie di utenza maggiormente vulnerabili risultano essere famiglie multiproblematiche (difficoltà socio-economica e/o socio-sanitaria), composte da genitori anziani con figli a carico, spesso a loro volta non autosufficienti, per problematiche psicofisiche o socio-economiche. Altra fetta di utenza riguarda nuclei monoparentali, composti spesso da madri sole con problematiche socio-economiche non di rado aggravate dalla presenza di figli, minori e non, con disabilità e/o disturbi dell'apprendimento. In sintesi, i Bisogni emergenti da tale contesto, ai quali la Cooperativa cerca di rispondere con azioni programmatiche mirate, riguardano prevalentemente:

- assistenza all'anziano e al disabile;

- minori a rischio;
- area immigrazione e mediazione interculturale;
- formazione continua e superiore.

Nel XV Municipio la nostra cooperativa è accreditata nei servizi di assistenza domiciliare, erogando l'assistenza ai minori e famiglia (S.I.S.M.I.F), Fondi Pon / RDC/ RDI sostegno alle famiglie con minori in difficoltà economica, assistenza agli anziani (SAISA) e assistenza ai disabili (SAISH).

Il territorio del Municipio XV ha una superficie di 187,31 kmq che comprende i quartieri di Ponte Milvio - Fiume Tevere - Linea d'aria dal Fiume Tevere a Via Roberto Morra di Lavriano - Via Roberto Morra di Lavriano - Viale delle Olimpiadi - Stadio Olimpico (muro di recinzione) - Piazzale dello Stadio Olimpico - Via Edmondo De Amicis - Via della Camilluccia - Via Stresa - Via Mario Fani - Piazza Passo del Pordoi - Fosso dei Frati - Confine della convenzione Acqua Traversa - Fosso della Valle della Rimessola - Fosso dell'Acqua Traversa - Circonvallazione Settentrionale - Ferrovia Roma-Viterbo - Via Braccianense fino al Km.11,900 - Confine con i Comuni di Anguillara Sabazia, Campagnano di Roma, Formello, Sacrofano e Riano - Fiume Tevere - Ponte Milvio. Più la frazione territoriale di Polline e Martignano: Lago di Bracciano - Confine con i Comuni di Trevignano Romano, Campagnano di Roma e Anguillara Sabazia - Lago di Bracciano. Con una popolazione di 159.984 abitanti.

Regioni

Lazio

Province

Roma

Sede legale

Indirizzo

Via del Fontanile Nuovo 42/44

CAP

00135

Regione

Lazio

Provincia

RM

Comune

Roma

Telefono

06 30602484

FAX

Email

info@sonofrio.it

Sito web

www.sonofrio.it

Sedi operative

Indirizzo

Via del Fontanile nuovo 36/ 38

CAP

00135

Regione

Lazio

Provincia

RM

Comune

Roma

Telefono

06 3011419

FAX

Email

formazione@sonofrio.it

Sito web

www.sonofrio.it

Indirizzo

Via Aristide Gabelli

CAP

00136

Regione

Lazio

Provincia

RM

Comune

Roma

Telefono

06 30602484

FAX

Email

info@sonofrio.it

Sito web

www.sonofrio.it

Indirizzo

Via medaglie D'Oro 106

CAP

001361

Regione

Provincia

Comune

Lazio

Telefono

06 30602484

FAX

RM

Email

info@sonofrio.it

Roma

Sito web

www.sonofrio.it

Storia dell'organizzazione

Breve storia dell'organizzazione

Nel 1980 nel territorio del Municipio XIX erano attive una serie di cooperative, che in convenzione con la Usl RM12 (ora Asl RM 1), si occupavano esclusivamente di assistenza agli anziani. Per le famiglie con ragazzi portatori di handicap non c'era invece alcun tipo di servizio. Costatando questa mancanza, un gruppo di 9 giovani che già da anni si dedicava al volontariato e si occupava del territorio della XIX circoscrizione, decise, sulla scia delle altre cooperative della zona, di fondare una cooperativa socio sanitaria che si occupasse invece dell'assistenza ai portatori di handicap e desse loro possibilità di lavoro. Il nucleo dei soci fondatori era abbastanza eterogeneo c'erano studenti di medicina, giurisprudenza, sociologia e Ornella Schilardi Greco, mamma di un ragazzo con handicap, militanti quasi tutti nel comitato di quartiere Sant' Onofrio, particolarmente attivo in questa zona di Monte Mario. Proprio per questa ragione si decise di chiamare la nuova cooperativa S. Onofrio, sottolineandone così lo stretto legame con il territorio e la sua popolazione. La parrocchia San Francesco d'Assisi cuore pulsante della zona, in quanto sede del comitato di quartiere e di un gruppo scout, diede un grande appoggio alla neonata cooperativa mettendole gratuitamente a disposizione delle sale in cui svolgere le sue attività. La Cooperativa S. Onofrio fu così fondata il 10 aprile 1981 nella sede di via Nicola Fornelli. All'inizio, non essendoci fondi a disposizione, la cooperativa si impegnò in assistenze di tipo volontaristico per i portatori di handicap della zona, vennero coinvolti circa una decina di ragazzi. Fu creato un centro ricreativo, una sorta di ludoteca, in cui tutti i soci, organizzavano attività di laboratorio e di animazione, feste in cui erano coinvolti non solo i ragazzi del centro ma tutti quelli della zona. Quindi fin da subito la Cooperativa ha rappresentato un punto di riferimento importante per il quartiere, che l'ha sempre sostenuta e appoggiata, anche con un gruppo numeroso di volontari. Man mano che la cooperativa prendeva forma gli obiettivi e le azioni si andavano delineando. Vennero presentati progetti e soprattutto ci si adoperò per trovare uno spazio attivo che permettesse la nascita di un servizio di assistenza ai disabili, dal momento che tutto era incentrato sull'assistenza agli anziani e non esistevano fondi stanziati per i servizi all'handicap. La cooperativa aveva bisogno di farsi conoscere, quindi si impegnò per creare una fitta rete di contatti e rapporti che permettessero alla struttura di crescere. La Usl RM 12 (ora RM 1 distretto XIV), costatando il lavoro fatto della cooperativa, decise di collaborare con la S. Onofrio realizzando insieme ad essa un progetto pilota per l'assistenza all'handicap, il primo in assoluto nel Comune di Roma, della durata di un anno finanziato dalla Usl. Questo progetto prevedeva assistenza domiciliare e scolastica per i ragazzi portatori di handicap del quartiere. Gli operatori della cooperativa erano presenti in quasi tutte le scuole della zona. Alla conclusione del progetto, venne organizzato un incontro cittadino dalla circoscrizione allo scopo di valutare insieme a tutte le realtà del quartiere, Usl, circoscrizione e popolazione, i risultati del lavoro fatto in modo da stilare un bilancio. Fu realizzata dalla cooperativa una pubblicazione per divulgare l'esperienza fatta. L'esito positivo del progetto influenzò la nascita di altre cooperative e la specializzazione nel settore handicap di quelle che si erano dedicate fino a quel momento all'assistenza agli anziani. Il Comune di Roma, sospinto dal crescente aumento di questo tipo di cooperative, fu obbligato a stanziare fondi per l'handicap e stipulare convenzioni con le strutture specializzate. Alla fine degli anni 80' la S. Onofrio era ormai una cooperativa affermata nel territorio romano, contava un centinaio di operatori e raggiungeva un fatturato di 1 miliardo del vecchio conio. In quel periodo aderiva alla Lega Regionale delle Cooperative ed entrava a far parte del direttivo della Lega. Si lavorava in stretta collaborazione con le altre realtà del territorio: periodicamente venivano organizzati incontri, conferenze e tavole rotonde. Nella sede si tenevano corsi per operatori socio sanitari, non ancora riconosciuti a livello

regionale, e al loro interno si selezionava il personale più esperto e motivato. La Cooperativa sin dall'inizio ha puntato molto sulla qualità dei servizi forniti e sulla serietà professionale dei suoi collaboratori, nel rispetto più totale dell'utenza.

Nel 2021 la S. Onofrio decide di iniziare ad offrire le proprie competenze in servizi che insistono su territori diversi da quello del Comune di Roma, accreditandosi, con determinazione dirigenziale del 10 ottobre 2021, al Comune di Velletri per l'erogazione di interventi e sostegni di inclusione sociale in favore dei beneficiari di Reddito di Cittadinanza residenti nel Distretto socio-sanitario RM 6/5. Nel 2022 la cooperativa si è accreditata al RUAS registro una di assistenza scolastica di Roma Capitale. nell'anno 2023 la cooperativa ha ottenuto la assegnazione di due servizi in ati con le cooperative Cotrad e Isola il co housing di torre Gaia nel municipio VI denominato Casa Gaia per anziani fragili e con Cotrad gestisce un servizio su tutto il territorio di una Unità Mobile per cittadini ucraini con diverse fragilità. Nel 2024 S. Onofrio ha provveduto ad acquistare un appartamento in via cassia all'interno del municipio XV con il quale a patrimonializzato la cooperativa detto immobile sarà destinato ad accogliere la casa famiglia Piccola Stella. La cooperativa entra a far parte dell'ente di formazione accreditato alla regione Lazio Trasformazione impresa sociale A.R.L.

Mission, vision e valori

Mission, finalità, valori e principi della cooperativa

La Cooperativa considera di fondamentale importanza lo svolgimento delle prestazioni da parte dei soci, dei dipendenti e dei collaboratori secondo diligenza, competenza, professionalità ed efficienza anche al fine di fornire agli utenti prestazioni di elevato livello qualitativo. La Cooperativa considera l'imparzialità di trattamento un valore fondamentale nell'ambito di ogni relazione sia interna che esterna e considera l'individuo, i suoi valori e i suoi diritti, tra i quali quello al benessere sia fisico che mentale, valori da tutelare. Considera la propria immagine e la propria reputazione valori che, in quanto patrimonio comune, devono essere tutelati e sviluppati anche attraverso la piena diffusione, condivisione ed osservanza dei principi etici e di comportamento contenuti nel Codice Etico. Tutti coloro che agiscono, operano e collaborano a qualsiasi titolo con la Cooperativa hanno il dovere di tenere e far tenere ai propri collaboratori ed ai propri interlocutori un comportamento conforme ai principi generali di assoluta onestà, lealtà, buona fede, correttezza e diligenza, oltre che agli obblighi specifici che derivano dal codice deontologico delle singole professioni e, comunque, di rispetto di quei principi ritenuti dovuti in virtù del contesto e delle finalità della missione della Cooperativa. In nessun modo la convinzione di agire nell'interesse o a vantaggio della Cooperativa può giustificare l'adozione di comportamenti in contrasto con i principi indicati nel Codice Etico.

La Cooperativa ha quindi quali principi fondamentali della sua missione:

- La continuità di occupazione lavorativa e le migliori condizioni economiche, sociali e professionali per i suoi soci e per i suoi collaboratori;
- La promozione del potenziale sociale delle persone ossia promuovere l'integrazione e l'inclusione sociale, coinvolgendo i diversi portatori di interesse del territorio nei servizi alla Persona ed alla Comunità;
- L'attenzione ai problemi dei cittadini e del territorio e la ricerca di risposte innovative che siano anche di stimolo agli enti pubblici;
- L'idea che la persona debba essere posta al centro, per poter esprimere un servizio in grado di coglierne bisogni e desideri, elaborando progetti individualizzati tesi a dare risposte mirate e personalizzate;

- La progettazione, lo sviluppo e l'erogazione di servizi di assistenza alla persona efficaci ed efficienti, in grado di rispondere pienamente alle richieste ed ai requisiti degli utenti e del committente;
- La progettazione e sperimentazione di metodologie e modelli per la formazione continua di soggetti adulti che abbiano valore per gli allievi e che permettano un loro reale inserimento nel mondo del lavoro.

Ciò viene perseguito lungo linee direttrici che consentono di:

- Gestire le professionalità e la qualificazione delle proprie risorse umane, vero e proprio capitale grazie al quale si concretizza, sviluppa e migliora la sua attività di servizio;
- Stimolare la partecipazione ed il fattivo contributo di tutti, creando un ambiente favorevole e maggiormente produttivo;
- Garantire agli utenti ed agli studenti una alta professionalità ed affidabilità degli operatori e dei docenti che forniscono il servizio;
- Assicurare sinergie di competenze, sistemi operativi, metodologie e opportunità di innovazione attraverso l'appartenenza all'Associazione Generale Cooperative Italiane Lazio, pur valorizzando pienamente le originalità territoriali.

Partecipazione e condivisione della mission e della vision

La Cooperativa sociale S. ONOFRIO intende porsi come interlocutore privilegiato nel campo dei servizi alla persona e dei servizi di formazione per gli enti pubblici del territorio, dal Comune di Roma alla Regione Lazio.

Per questo si ritengono necessarie le seguenti condizioni:

- L'attuazione e lo sviluppo di un Sistema di Qualità in accordo coi requisiti della norma UNI EN ISO9001;
- Lo sviluppo di un sistema di monitoraggio tale da garantire che i servizi progettati, sviluppati ed erogati siano sempre, al minimo, corrispondenti agli standard adottati e ai requisiti fissati contrattualmente;
- Il mantenimento di una sorveglianza costante dell'andamento qualitativo come mezzo per identificare le azioni necessarie per migliorare il sistema stesso;
- La competenza professionale e il continuo aggiornamento del personale tutto;
- La valutazione periodica dei rischi specifici per ogni settore in relazione ai cambiamenti del Contesto aziendale;
- La Cooperativa auspica la spontanea condivisione, adesione e diffusione del Codice Etico e ne prescrive l'osservanza e l'applicazione da parte di ogni soggetto che operi per la Cooperativa o che venga in contatto con la stessa;
- Miglioramento della flessibilità e autonomia lavorativa in termini di scelta degli spazi fisici, degli orari e degli strumenti da utilizzare a fronte di una maggiore responsabilizzazione sui risultati attraverso l'utilizzo di strumenti in modalità alternativa (smart working);
- Riduzione dei costi aziendali attraverso una più attenta selezione dei fornitori;
- Rimodulazione e ottimizzazione dei contratti di lavoro del personale amministrativo.

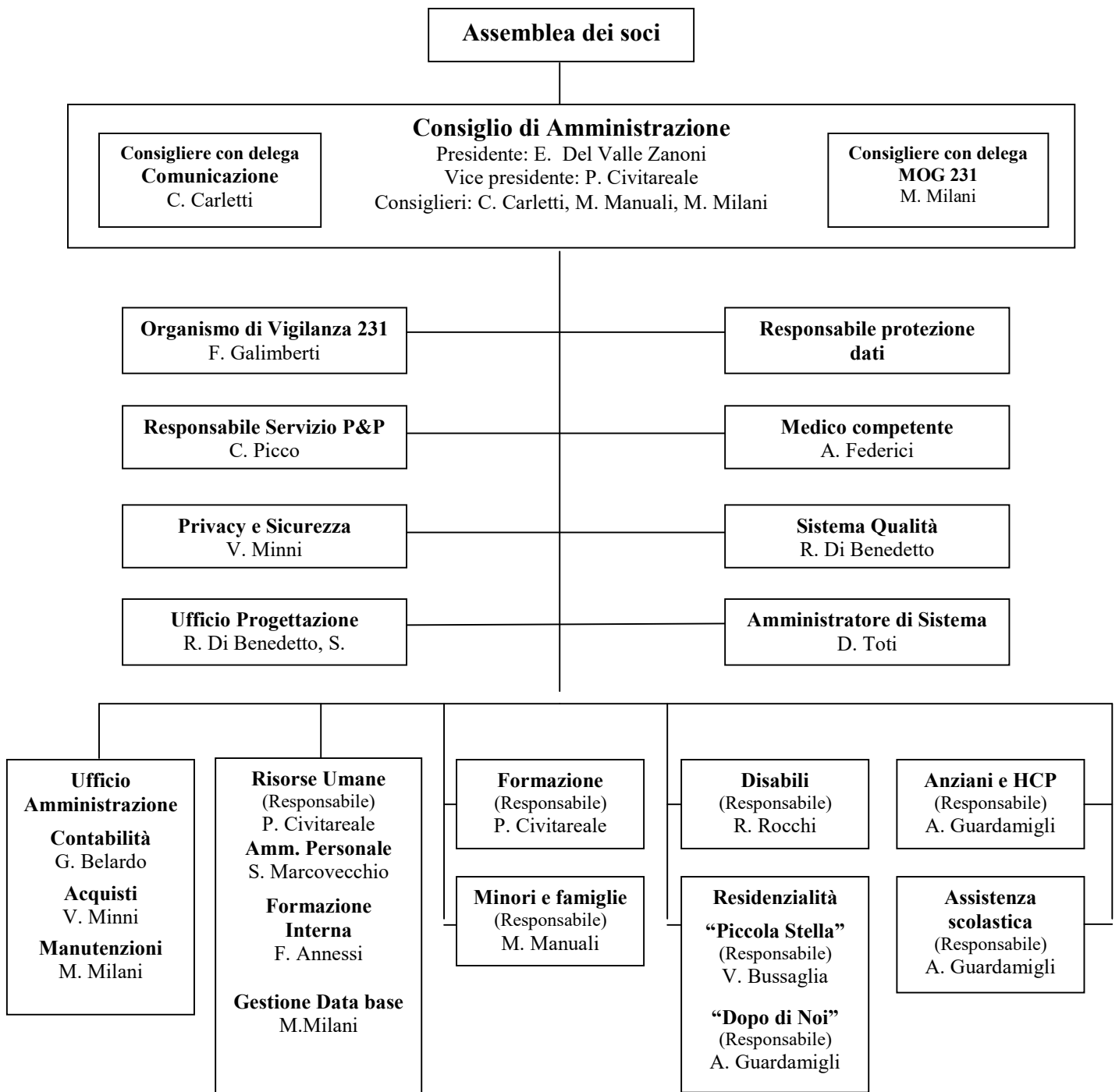
Governance

Sistema di governo

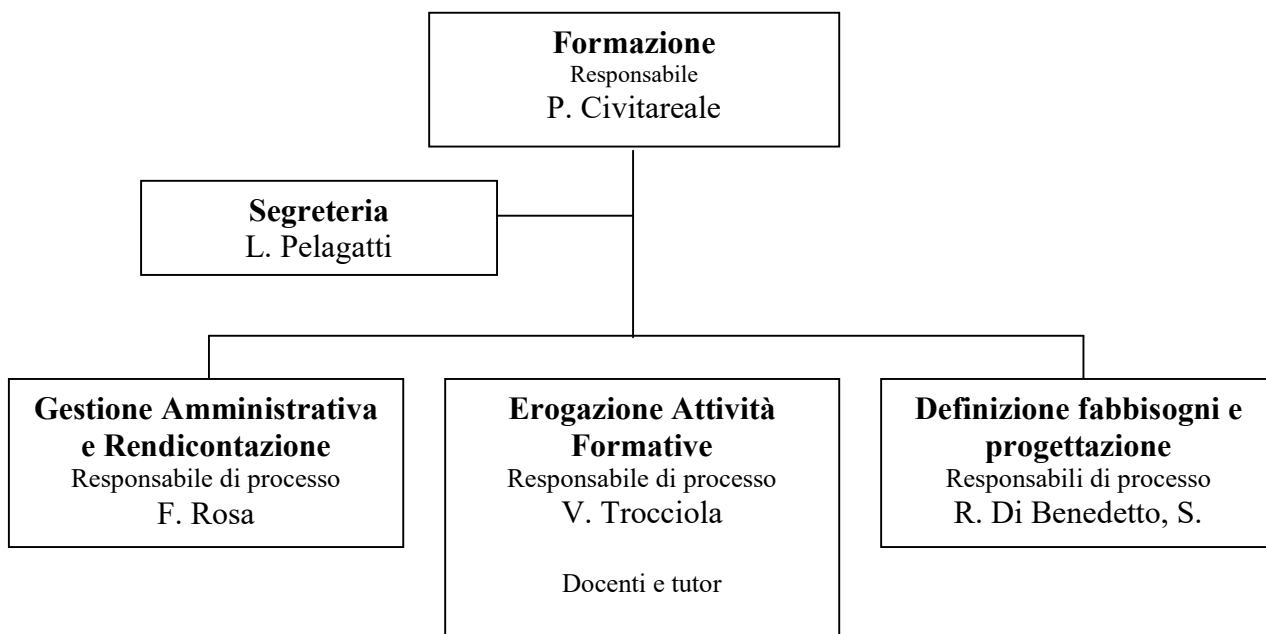
Il sistema di governo della S. Onofrio prevede tre organi sociali dotati di competenze e poteri distinti. L'*assemblea dei soci*, che è l'organo sovrano al quale spettano le decisioni più importanti,

assunte a maggioranza attraverso il voto. Di norma l'assemblea è convocata una volta all'anno. Tra i suoi compiti principali abbiamo il rinnovo delle cariche sociali, l'approvazione del bilancio d'esercizio e dei criteri di copertura dell'eventuale perdita, l'approvazione del bilancio sociale, l'approvazione dei regolamenti interni, la valutazione di ogni altra proposta formulata da parte del consiglio di amministrazione o dai soci. In assemblea ogni socio ha diritto ad un voto. I soci impossibilitati a partecipare all'assemblea possono farsi rappresentare rilasciando delega ad altri soci. Per statuto, ciascun socio può rappresentare in assemblea fino ad un massimo di dieci soci. Le delibere assunte nel rispetto della legge e dello statuto vincolano tutti i soci, anche se assenti o in disaccordo. L'assemblea dei soci è "straordinaria" quando è chiamata a deliberare su decisioni rilevanti. L'assemblea ordinaria provvede all'elezione del *Consiglio di amministrazione*, che è l'organo di governo della cooperativa ed è composto da cinque soci eletti dall'assemblea. Questo cura l'amministrazione della cooperativa e ha il compito, tra gli altri, di redigere la relazione sull'andamento gestionale che accompagna il bilancio annuale. In termini generali, il Cda ha il compito di porre in essere tutte le iniziative che risultano necessarie per il conseguimento dell'oggetto sociale. Il consiglio di amministrazione elegge tra i suoi componenti il presidente e il vicepresidente e può conferire deleghe particolari ad uno o più dei suoi membri. Il mandato degli amministratori dura tre anni. La governance della S. Onofrio prevede delle figure esterne ed interne per il controllo della corretta amministrazione e gestione al fine di prevenire la commissione di reati, garantire il corretto trattamento dei dati personali, assicurarsi che ci sia una corretta applicazione della legge sulla prevenzione e sicurezza sul lavoro e che sia applicato correttamente il sistema di qualità ISO 9001. Collegio sindacale, il cui compito è quello di controllare che la cooperativa sia gestita in modo corretto, vigilando sull'osservanza della legge e dello statuto, sul rispetto dei principi di corretta amministrazione e sull'adeguatezza dell'assetto societario. A partire dal 2002 la cooperativa, per migliorare l'efficacia e l'efficienza del proprio operato, si è ulteriormente organizzata individuando nell'insieme delle sue azioni e servizi, sette aree operative e rispettivi responsabili, come è possibile vedere nel dettaglio nell'organigramma qui di seguito riportato.

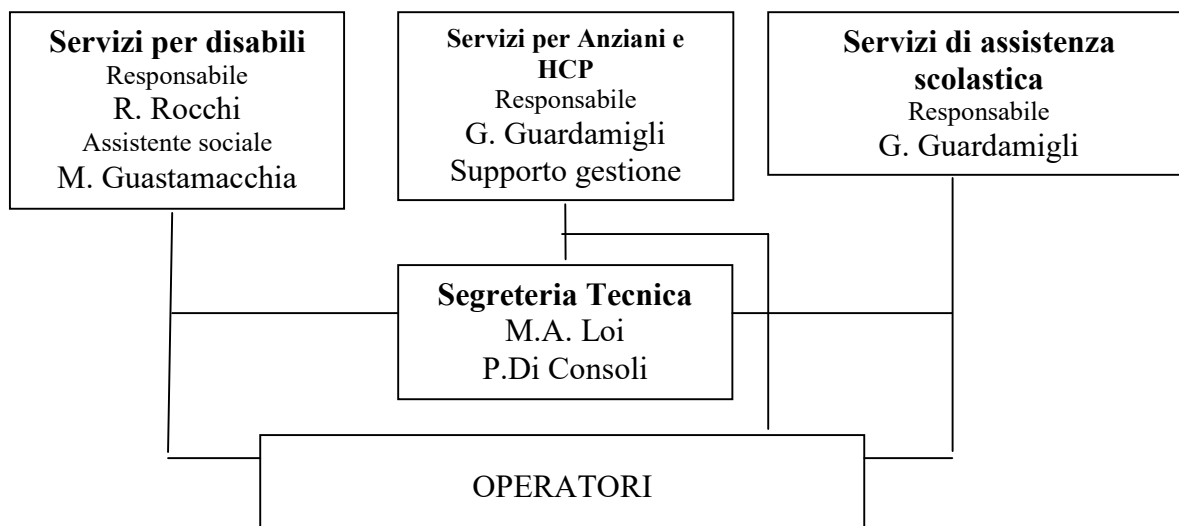
Organigramma generale della Cooperativa



Organigramma Formazione Area Formazione



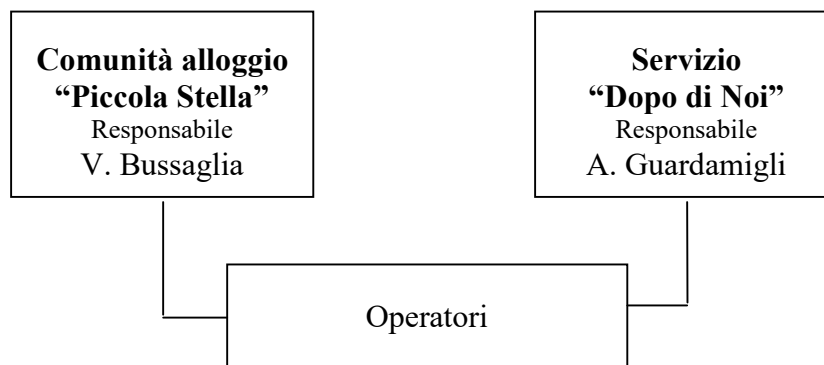
Organigramma Servizi per Disabili, Anziani ed HCP e Assistenza scolastica



Organigramma Servizi per Minori e famiglie



Organigramma Residenzialità



Certificazioni, modelli, e qualifiche della cooperative (Qualità, Sa8000, Rating di legalità, Sistema organizzativo 231...)

- Sistema di Qualità ISO 9001:2015
- Rating di legalità
- Sistema organizzativo D.Lgs 231/01

Responsabilità e composizione del sistema di governo

Il Consiglio di Amministrazione della Cooperativa definisce le direttive strategiche e mette a disposizione dell'organizzazione le risorse appropriate per raggiungerle. L'attuale Consiglio di Amministrazione in carica dal 28 maggio 2022 per il secondo suo mandato resterà in carica fino al maggio 2025 è costituito da soci lavoratori, che ricoprono diverse ruoli operativi, nel esercizio del 2024 il CDA si è riunito in seduta deliberante 6 volte e la partecipazione dei consiglieri ed è sempre stata totalitaria.

Articolazione composizione degli organi sociali

Nominativo	Carica ricoperta	Data prima nomina	Periodo di carica
------------	------------------	-------------------	-------------------

Nominativo	Carica ricoperta	Data prima nomina	Periodo di carica
Edith Del Valle Zanoni	Presidente	01/06/2019	30/05/2025
Pamela Civitareale	Vice Presidente	01/06/2019	30/05/2025
Claudia Carletti	Consigliera	01/06/2019	30/05/2025
Michela Manuali	Consigliera	01/06/2019	30/05/2025
Maurizio Milani	consigliere	01/06/2019	30/05/2025

Focus su presidente e membri del CDA

Presidente e legale rappresentante in carica

Nome e Cognome del presidente: Edith Del Valle Zanoni

Durata Mandato (Anni): 3

Numero mandati: 2

Consiglio di amministrazione

Mandati

N. Persone

N.° componenti persone fisiche: 5

Genere

Maschi: 1 | 20%

Femmine: 4 | 80%

Età

Da 41 a 60 anni: 5 | 100%

Nazionalità

Nazionalità italiana: 5 | 100%

Partecipazione

Vita associativa

I soci hanno un ruolo centrale nella vita della cooperativa in quanto:

- concorrono alla gestione della impresa attraverso la elezione degli organi sociali;
- contribuiscono alla formazione del capitale sociale , ai risultati economici ed alla loro destinazione;
- mettono a disposizione le loro capacità personali e professionali per lo svolgimento delle attività della cooperativa.

Nella cooperativa attualmente ci sono due tipologie di socio lavoratore, il socio ordinario e il socio speciale, e il socio onorario. Il socio speciale nei primi cinque anni partecipa solo all'approvazione del Bilancio Sociale e Civile. Dopo i cinque anni diventa socio ordinario acquisendo anche il diritto di voto per l'elezione del CDA. I nuovi soci vengono ammessi dopo aver presentata domanda al CDA con la sottoscrizione della quota sociale. I soci lavoratori rappresentano la risorsa più preziosa nella gestione ed erogazione dei servizi agli utenti. Collaborano attivamente alla gestione dei servizi ispirandosi ai principi della solidarietà ,dello spirito cooperativo e all'insegna della qualità delle prestazioni erogate.

Numero assemblee

Partecipazione dei soci alle assemblee

Data assemblea	N. partecipanti diritto di voto	N. partecipanti presenti	N. partecipanti delega	Indice partecipazione
24/05/2024	53	31	11	79.245283018868

Mappa degli Stakeholder*Mappe degli Stakeholder***Portatori d'interessi interni:**

*Nella consapevolezza che non ci si può prendere cura degli altri se non vi è contestualmente una cura della compagine sociale che opera nelle diverse realtà, la cooperativa presta molta attenzione a quelli che abbiamo definito portatori d'interesse interni, fra i quali rientrano prima i **soci lavoratori**, poi tutti i **lavoratori non soci** e le **persone che ad altro titolo operano nei nostri servizi**, come ad esempio i tirocinanti, minori che sono inseriti nelle nostre strutture per compiere la messa alla prova.*

Nel 2024 sono state seguite dalla coordinatrice del servizio SISMiF:

- due studentesse, una dell'Università Roma Tre per la Laurea in Educatore Professionale primo e secondo anno e una dell'Università Sapienza per la Laurea in Servizio Sociale di secondo anno. Mentre nell'ambito della convenzione con il Ministero di Giustizia Minorile, servizio USSM abbiamo inserito per circa 1 anno

Portatori d'interessi esterni:

La cooperativa S. Onofrio ha lo scopo di perseguire l'interesse generale della comunità, dalla promozione umana all'integrazione sociale dei cittadini ,attraverso la gestione dei servizi sociali, socio-sanitari ed educativi, (ai sensi della legge 8Novembre 1991,n.381,art.1,lettera). Opera nel rispetto della persona e del suo ambiente di vita.

Utenti dei servizi.

Definiamo “utenti” le persone che beneficiano del nostro intervento assistenziale o educativo attraverso i servizi da noi gestiti descritti nelle pagine precedenti.

Scuole: Istituti Comprensivi scuola primaria e secondaria di secondo grado dei municipi XIV e XIII.

Enti pubblici e privati.

La Cooperativa S. Onofrio collabora con:

Dipartimento Politiche Sociali e Salute di Roma Capitale nell'erogazione dell'assistenza domiciliare e residenziale.

Dipartimento Scuola, Lavoro e Formazione Professionale di Roma Capitale nel servizio scolastico attraverso i sistemi di accreditamento

Regione Lazio per la formazione continua e superiore.

INPS.

INAIL.

Banche: Banca Etica e la BCC (banca del credito cooperativo)

I nostri consulenti: Che a vario titoli mettono a disposizione la loro esperienza, competenze e professionalità per permetterci il raggiungimento degli obiettivi che ci siamo prefissati come azienda.

Commercialista.

Legale.

RSPP responsabile del servizio di prevenzione e protezione

DPO responsabile protezione dati

Amministratore di sistema.

ODV organo di vigilanza monocratico, legge 231

Collegio Sindacale.

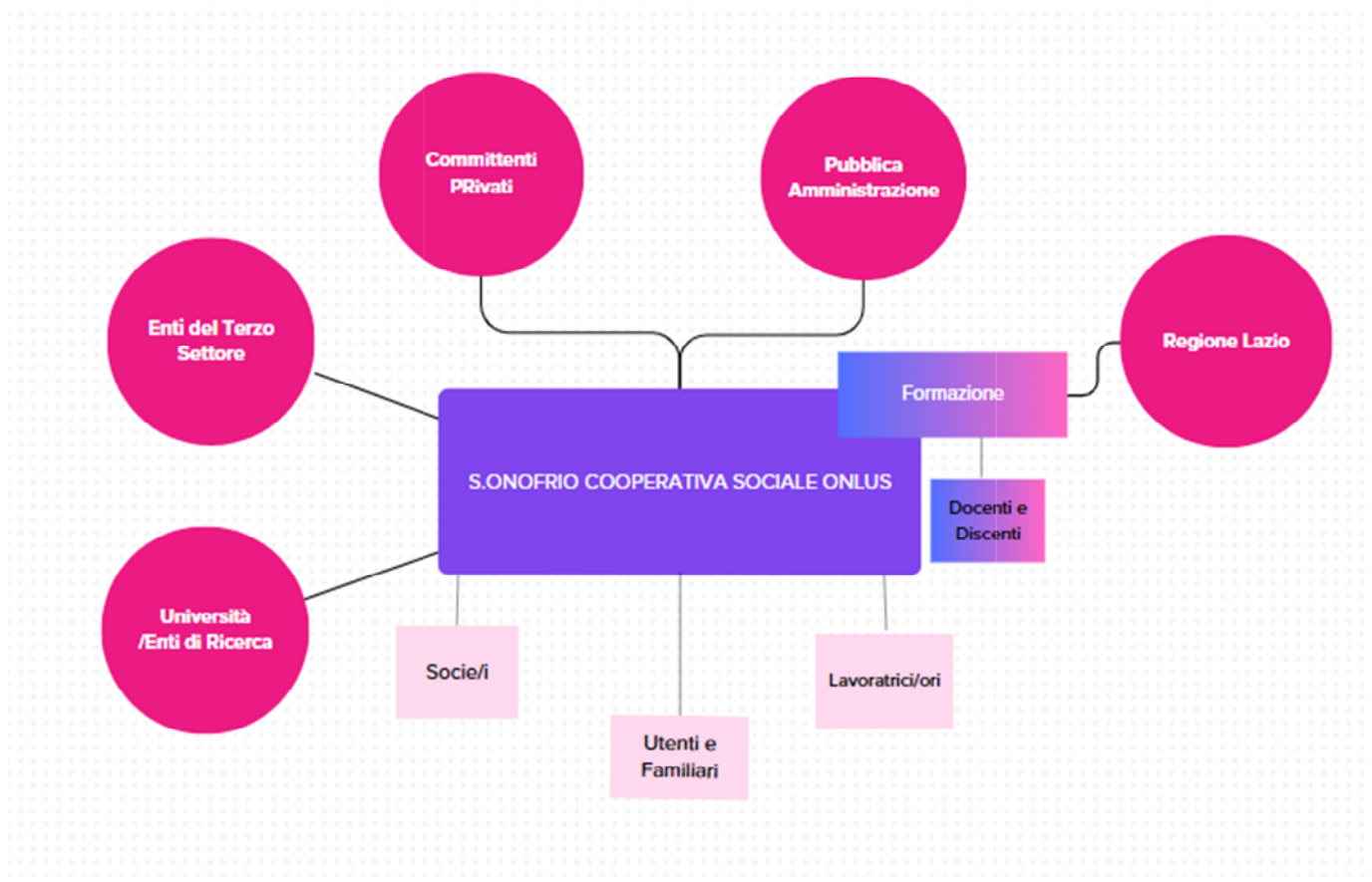
Rete sistema cooperativo.

La cooperativa è presente in diversi tavoli di lavoro dove si relaziona con altre cooperative, centrali cooperative, consorzi, reti al fine di promuovere la cooperazione tra i diversi soggetti e sensibilizzare i soggetti istituzionali ai temi della cooperazione. La cooperativa partecipa ad attività di rete con altre cooperative al fine di favorire lo scambio di buone prassi, la partecipazione a progetti innovative, il reperimento di commesse.

Fornitori.

E' presente un elenco di fornitori reperiti per la fornitura di beni e servizi di necessità della cooperativa. I processi di acquisto, per quanto possibile, valorizzano principalmente le risorse del movimento cooperativo e sono improntati alla ricerca del massimo vantaggio competitivo per la cooperativa. Nella scelta dei fornitori la cooperativa presta grande importanza al rapporto di reciproca lealtà, trasparenza e collaborazione.

Immagine mappa degli Stakeholder



Sociale

Sviluppo e valorizzazione dei soci

Vantaggi di essere socio

Nella nostra cooperativa, si può diventare soci ,con modalità differenti, sono possibili le seguenti categorie:

- Soci ordinari
- Soci speciali
- Soci volontari
- Soci onorari

Per quanto riguarda i requisiti di adesione, chi intende essere ammesso come socio, dovrà presentare al consiglio di amministrazione, domanda scritta, comunicando in quale categorie intende prestare la sua opera di socio. Il CdA dopo aver deliberato comunica al nuovo socio la sua ammissione e fa pervenire lo statuto e il regolamento della nostra cooperativa.

Numero e Tipologia soci

Soci ordinari: 42

Soci altri: 11

Focus Tipologia Soci

Soci lavoratori: 53

Focus Soci persone fisiche

Tipologia	Valore	Percentuale
-----------	--------	-------------

Tipologia	Valore	Percentuale
Genere		
Maschi	18	33.96%
Femmine	35	66.04%
Totale	53	
Età		
fino a 40 anni	3	5.66%
Dai 41 ai 60 anni	38	71.7%
Oltre 60 anni	12	22.64%
Totale	53	
Nazionalità		
Italiana	50	94.34%
Europea non Italiana	0	0%
Extraeuropea	3	5.66%
Totale	53	
Studi		
Laurea	17	32.08%
Scuola media superiore	21	39.62%
Scuola media inferiore	13	24.53%
Scuola elementare	0	0%
Nessun titolo	2	3.77%
Totale	53	

Anzianità associativa

Tipologia	Valore	Percentuale
-----------	--------	-------------

Tipologia	Valore	Percentuale
Anzianità fino a 5 anni	11	20.75%
Anzianità fino a 10 anni	3	5.66%
Anzianità fino a 20 anni	20	37.74%
Anzianità oltre i 20 anni	19	35.85%

Occupazione: sviluppo e valorizzazione dei lavoratori

Politiche del lavoro e salute e sicurezza, contratti di lavoro applicati

La cooperativa applica il CCNL Cooperative Sociali

Welfare aziendale

La cooperativa favorisce il ricorso al lavoro da casa al fine di agevolare la conciliazione del lavoro con la famiglia.

E' attiva l'assistenza sanitaria integrativa per tutto il personale dipendente.

Numero occupati

129

Occupati Soci

Tipologia	Valore	Percentuale
Genere		
Maschi	18	33.96%
Femmine	35	66.04%
Totale	53	
Età		
fino a 40 anni	3	5.66%
Dai 41 ai 60 anni	38	71.7%
Oltre 60 anni	12	22.64%
Totale	53	
Nazionalità		

Tipologia	Valore	Percentuale
Italiana	50	94.34%
Extraeuropea	3	5.66%
Totale	53	
Studi		
Laurea	17	32.08%
Scuola media superiore	22	41.51%
Scuola media inferiore	12	22.64%
Nessun titolo	2	3.77%
Europea non Italiana	0	0%
Scuola elementare	0	0%
Totale	53	

Occupati non Soci

Tipologia	Valore	Percentuale
Genere		
Maschi	18	23.68%
Femmine	58	76.32%
Totale	76	
Età		
fino a 40 anni	30	39.47%
Dai 41 ai 60 anni	43	56.58%
Oltre 60 anni	3	3.95%
Totale	76	
Nazionalità		

Tipologia	Valore	Percentuale
Italiana	68	89.47%
Extraeuropea	8	10.53%
Totale	76	
Studi		
Laurea	13	17.11%
Scuola media superiore	51	67.11%
Scuola media inferiore	12	15.79%
Europea non Italiana	0	0%
Scuola elementare	0	0%
Nessun titolo	0	0%
Totale	76	

Volontari e Tirocinanti

Tipologia	Valore	Percentuale
Volontari svantaggiati maschi	0	0%
Volontari svantaggiati femmine	0	0%
Volontari NON svantaggiati maschi	0	0%
Volontari NON svantaggiati femmine	0	0%
Tirocinanti svantaggiati maschi	0	0%
Tirocinanti svantaggiati femmine	0	0%
Tirocinanti NON svantaggiati maschi	0	0%
Tirocinanti NON svantaggiati femmine	0	0%

Livelli di inquadramento

Tipologia	Maschi	Femmine	Totale
B1			

Tipologia	Maschi	Femmine	Totale
Addetti ai servizi di decoro delle comunità urbane	0 0%	0 0%	0
Addetto alla segreteria	0 0%	0 0%	0
Addetto all'infanzia con funzioni non educative	0 0%	0 0%	0
Autista con patente B/C	1 100%	0 0%	1
Giardiniere, operaio agricolo qualificato	0 0%	0 0%	0
Necroforo	0 0%	0 0%	0
Operaio qualificato /manutentore	0 0%	0 0%	0
OSS non formato	0 0%	0 0%	0
Altro	0 0%	0 0%	0
C1			
Assistente di Base/ OTA/ OSA/ ADEST/...	21 38.89%	33 61.11%	54
Autista con patente D/K/autista soccorritore/ accompagnatore	0 0%	0 0%	0
Cuoco	0 0%	0 0%	0
Impiegato d'ordine	0 0%	1 100%	1
Operaio specializzato	0 0%	0 0%	0
Altro	0 0%	0 0%	0
C3			
Capo squadra /capo cuoco	0 0%	0 0%	0
Responsabile/coordinatore Attività Assistenziali	0 0%	0 0%	0
Altro	2 33.33%	4 66.67%	6
D1			
Animatore qualificato	0 0%	0 0%	0

Tipologia	Maschi	Femmine	Totale
Educatore	0 0%	0 0%	0
Operatore dell'inserimento lavorativo	0 0%	0 0%	0
Altro	8 16%	42 84%	50
D2			
Assistente sociale	0 0%	1 100%	1
Educatore professionale	0 0%	6 100%	6
Impiegato di concetto	0 0%	2 100%	2
Infermiere professionale	0 0%	0 0%	0
Referente operativo	0 0%	0 0%	0
Terapista della riabilitazione (logopedista, fisioterapista...)	0 0%	0 0%	0
Altro	0 0%	0 0%	0
D3			
Educatore professionale coordinatore	0 0%	1 100%	1
E1			
Coordinatore/ capo ufficio	0 0%	2 100%	2
E2			
Agronomo	0 0%	0 0%	0
Coordinatore di unità operativa/ servizi complessi	0 0%	4 100%	4
Psicologo/ Sociologo/ Pedagogista/ Medico	1 100%	0 0%	1
Altro	0 0%	0 0%	0

Tipologia di contratti di lavoro applicati

Tipologia di contratti di lavoro applicati

La cooperativa applica a tutti i lavoratori dipendenti il CCNL Cooperative Sociali.

I compensi dei lavoratori parasubordinati e autonomi vengono determinati nel rispetto dei minimi previsti dalla contrattazione collettiva

Tipologia	Valore	Percentuale
Dipendenti a tempo indeterminato e a tempo pieno	20	13.33%
Dipendenti a tempo indeterminato e a part time	47	31.33%
Dipendenti a tempo determinato e a tempo pieno	0	0%
Dipendenti a tempo determinato e a part time	62	41.33%
Collaboratori continuativi	10	6.67%
Lavoratori autonomi	11	7.33%
Altre tipologie di contratto	0	0%
Totale	150	

Struttura dei compensi, delle retribuzioni, delle indennità erogate

Struttura compensi

Retribuzione annua lorda minima: 18.500,00€

Retribuzione annua lorda massima: 22.995,00€

Totale: 41.495,00€

Rapporto: 1.24

Organo di amministrazione e controllo

Nominativo	Tipologia	Importo
Gettone amministratori	Indennità di carica	10.459,00€

Volontari

Importo dei rimborsi complessivi annuali: 0,00€

Turnover

Entrati nell'anno di rendicontazione (A) (Tutte le assunzioni avvenute al 31/12): 12

Usciti nell'anno di rendicontazione (B) (Tutte le cessazioni, dimissioni, licenziamenti, pensionamenti, ecc.. avvenute al 31/12): 3

Organico medio al 31/12 (C): 87

Malattie ed infortuni

Infortuni professionali: 2

Formazione

Tipologia e ambiti corsi di formazione

Con l'obiettivo di migliorare il livello di qualificazione e le competenze professionali delle persone che lavorano in S. Onofrio, nel corso dell'anno 2023 si sono raccolti i fabbisogni formativi dei lavoratori attraverso sia un'indagine diretta, dove si sono resi partecipi i beneficiari, sia grazie ad una valutazione, da parte dei responsabili dei vari servizi, delle competenze da migliorare nei

lavoratori. Questo ha permesso nel mese di dicembre 2023 di redigere il piano formativo per il biennio 2024-2025 e pianificare, grazie all'operato dell'area formazione e progettazione della S. Onofrio, i vari percorsi formativi o individuarne altri, organizzati da enti o associazioni diversi dalla S. Onofrio, che rispondessero alle esigenze formative individuate.

Lista corsi di formazione

Ambito formativo	Tipologia corsi di formazione	N. ore formazione	N. lavoratori formati	Breve descrizione
Introduzione alla Comunicazione Aumentativa Alternativa	Educativo	20.00	47.00	
Riflessioni personali e professionali: Credenze, Consapevolezza e contenimento, come come influenzano l'ambiente di lavoro.	Sociale	12.00	8.00	
La gestione dei conflitti; L'importanza di imparare a gestire i conflitti in modo costruttivi nella relazione professionale e nell'organizzazione	Sociale	8.00	8.00	
Riparazione Esperienze Sfavorevoli Infantili	Sociale	6.00	3.00	
Dimissioni Protette: Le vie dell'integrazione tra ospedale e territorio	Sociale	2.00	2.00	
Qualifica Assistente Familiare	Sociale	300.00	3.00	
Conoscenza e Applicazione di se nel lavoro, in ambito socio educativo	Sociale	31.00	1.00	
Adozione Aperta: Un ponte tra il passato ed il futuro da costruire.	Sociale	5.00	10.00	
Conoscere, accogliere e valutare la famiglia	Sociale	15.00	5.00	
Croce Rossa: Pronto Soccorso	Educativo	3.00	6.00	
Croce Rossa : Preparazione all'emergenze	Educativo	3.00	6.00	

Ambito formativo	Tipologia corsi di formazione	N. ore formazione	N. lavoratori formati	Breve descrizione
Croce Rossa: Educazione Ambientale	Educativo	3.00	5.00	

Ore medie di formazione per addetto

Ore di formazione complessivamente erogate nel periodo di rendicontazione: 2229.00

Totale organico nel periodo di rendicontazione: 129

Qualità dei servizi

Descrizione attività e qualità dei servizi

Assistenza Domiciliare, area principale di erogazione di servizi della Cooperativa.

Servizio per l'autonomia e l'integrazione della persona disabile (SAISH):

Si tratta di un servizio socio assistenziale rivolto alle persone disabili, minori ed adulti, del territorio di residenza. Attraverso l'azione coordinata dei servizi sociali del municipio, dei servizi socio sanitari dell'ASL di appartenenza e della cooperativa, viene stilato un piano di intervento individualizzato capace di orientare, per l'erogazione del servizio, l'azione di personale qualificato.

La Cooperativa eroga il servizio, con i municipi I°-XIII°-XIV°-XV° in regime di accreditamento.

Servizio per l'assistenza ed integrazione sociale della persona anziana (SAISA):

Questo servizio socio assistenziale è rivolto a persone anziane, che abbiano compiuto i 60 anni per le donne e 65 anni per gli uomini, residenti sul territorio del proprio municipio. Viene erogato dal municipio sulla base di una valutazione del bisogno assistenziale della persona e l'elaborazione di un piano d'intervento individuale che mira, attraverso l'azione di personale qualificato, a migliorarne la qualità della sua vita nel proprio ambiente di vita. La Cooperativa eroga il servizio, con i municipi I°-XIII°-XIV°-XV° in regime di accreditamento.

Servizio per l'integrazione ed il sostegno a minori in famiglia (SISMIF):

Si tratta di un servizio di sostegno educativo rivolto alle famiglie con minori. Si configura come un sistema di interventi, a carattere psico-socio-educativo, mirato alla tutela del benessere materiale e relazionale del minore e ad un miglioramento delle condizioni di vita dell'intero nucleo familiare, in modo da permettere la permanenza del minore nel proprio ambiente di origine. La Cooperativa eroga il servizio, con i municipi I°-XIII°-XIV°-XV° in regime di accreditamento e viene svolto da personale qualificato e continuamente formato.

IL Servizio OEPAC

La S. Onofrio è accreditata al RUAS “ Registro Unico Accreditati Scuole” istituito dal Comune di Roma, valida per il triennio 2024 – 2027. Il nuovo sistema di accreditamento entrato in vigore nel settembre 2022, prevede che sia la famiglia a scegliere dell'Organismo cui affidare il “ servizio educativo per il diritto allo studio, all'autonomia, alla comunicazione e all'inclusione scolastica per gli alunni e le alunne con disabilità “ Gli ambiti territoriali per i quali siamo accreditati sono 4 ciascuno dei quali corrisponde a Municipi diversi gli ambiti si trovano nel Municipio XIII e XIV.

Residenzialità

Il servizio **Dopo Di Noi** Ha continuato nei 3 progetti di vita autonoma per 2 utenti che vivono nel XIV municipio e 1 nel I municipio. La casa Famiglia **Piccola Stella** ha continuato con tutte le sue attività educative, di relazioni, di autonomia e di svago, **Co-housing**, nuovi modelli di convivenze per persone anziane in condizioni di fragilità. La Cooperativa esercita un monitoraggio continuo sui diversi servizi attraverso la contabilità analitica, che ci permette di evidenziare i bisogni di innovazione progettuale nell'ottica di ampliare i servizi e di aumentare i ricavi.

Città di Velletri - Città Metropolitana di Roma Capitale

Dal 2022 la S. Onofrio è accreditata al Comune di Velletri per l'erogazione di interventi e sostegni di inclusione sociale in favore dei beneficiari di Reddito di Cittadinanza residenti nel Distretto socio-sanitario RM 6/5 (Velletri e Lariano).

I servizi accreditati sono:

Assistenza domiciliare socio assistenziale

Assistenza allo studio e recupero carenze disciplinari

Sostegno alla genitorialità e servizio di mediazione familiare

Utenti per tipologia di servizio

Tipologia servizio	Maschi	Femmine	Totale
Disabili - Centri socio-riabilitativi e strutture socio-sanitarie			0

Percorsi di inserimento lavorativo

Impatti dell'attività

Andamento occupati nei 3 anni

Media occupati del periodo di rendicontazione: 106

Media occupati (anno -1): 83

Media occupati (anno -2): 69

Rapporto con la collettività

L'anno 2024, è l'anno in cui sono state consolidati i rapporti con le cooperative con le quale abbiamo servizi in comune. Abbiamo rafforzato il legame con le cooperative che svolgono servizio nel nostro municipio in un'ottica di collaborazione di conoscenza e di solidarietà, con le quali stiamo costruendo un percorso di rete che ci permetta di rispondere insieme ai bisogni che nascono nei nostri territori. La cooperativa S. Onofrio è da sempre volta all'implementazione di servizi in linea con i bisogni sociali emergenti sul territorio. Attraverso l'organizzazione di eventi e la progettazione di attività mirate, il lavoro dei soci è indirizzato a sostenere la cittadinanza attiva degli anziani, l'assistenza alla disabilita e ai minori e le famiglie con un occhio di riguardo alla domiciliarità degli interventi.

Iniziative e progetti realizzati sul territorio e/o con la collettività

Ambito attività svolta	Tipologia attività svolta	Denominazione attività/progetto	N. stakeholder coinvolti	tipologia_stakeholder
Culturale	tavola rotonda	Adozione Aperta	120	genitori, assistenti sociali, educatori, psicologhe, magistrati, pubblica amministrazione

Rapporto con la Pubblica Amministrazione

la cooperativa S. Onofrio ha nel Comune di Roma il principale committente per la erogazione dei servizi di assistenza domiciliare nei Municipi I, XIII, XIV, XV partecipando ogni due anni alle ricognizioni indette da ogni municipio per gli Organismi iscritti al Registro Unico cittadino. La cooperativa è accreditata al RUAS (registro unico per l'assistenza scolastica), modello sperimentale per l'erogazione del servizio di assistenza scolastica nelle scuole, materne, elementari e medie nel territorio Romano. La cooperativa essendo un Ente di Formazione accreditato ha come committente anche la Regione Lazio .

Impatti ambientali

Negli ultimi anni la cooperativa ha orientato alcuni suoi cambiamenti verso scelte sempre maggiormente rispettose dell'ambiente. Le aree di intervento più importanti sono legate all'illuminazione, all'utilizzo del materiale e al risparmio energetico. La cooperativa S. Onofrio con l'attuale sede operativa ha potuto migliorare l'illuminazione dei suoi ambienti. Grazie a delle finestre più grandi e ad una disposizione accurata delle scrivanie, che consente di poter usufruire per più ore della luce naturale, abbiamo potuto notevolmente diminuire l'utilizzo della luce artificiale. Inoltre la cooperativa ha avviato una sostituzione programmata delle lampade ad incandescenza con quelle a led. Mentre rispetto al materiale utilizzato, negli ultimi mesi la S. Onofrio ha ridotto notevolmente l'utilizzo della carta attraverso una sempre maggiore digitalizzazione della documentazione e un'eliminazione della stampa dei programmi mensili degli operatori, sostituita con un formato digitale consultabile direttamente dall'operatore attraverso il proprio cellulare o computer. Non meno importante l'azione avviata all'interno degli uffici che comprende la sensibilizzazione :

- ad un atteggiamento orientato il più possibile alla raccolta differenziata (dotando i vari ambienti di appositi contenitori);
- all'uso di borracce di vetro o acciaio;
- all'eliminazione di tutti quei consumi silenziosi (stampanti, fotocopiatrici e computer in stand by).

Situazione Economico-Finanziaria

Attività e obiettivi economico-finanziari

Situazione economica, finanziaria e patrimoniale

Signori Soci,

l'esercizio chiuso al 31/12/2024 riporta un utile di esercizio pari a Euro **121.253,38**

Ringraziandovi tutti per il lavoro svolto con impegno e responsabilità nell'anno, ci troviamo ad esaminare l'attività svolta dalla nostra cooperativa nell'esercizio conclusosi al 31 dicembre 2024 che viene dettagliata nelle pagine seguenti, sottolineandone la conformità a quanto previsto dalla legge 59/92 e dalla legge 381/91 al perseguimento dei fini statutari.

Condizioni operative e sviluppo dell'attività

Il 2024 è stato un anno positivo per la nostra cooperativa, come evidenziato dal risultato di esercizio, che – pur segnando una lieve flessione rispetto al 2023 – conferma la solidità e la sostenibilità della nostra azione. Nell'anno di rendicontazione abbiamo registrato un ulteriore incremento del fatturato, pari a quasi il 13%, raggiungendo la cifra di € **3.459.851,55**.

È importante sottolineare che, nel corso del 2024, la cooperativa ha fronteggiato l'aumento previsto dal rinnovo del CCNL, con l'erogazione delle prime due tranches a febbraio e ottobre. Nonostante questo, abbiamo mantenuto una gestione equilibrata, grazie alla continuità nell'erogazione dei servizi e alla nostra capacità di adattamento alle nuove sfide. Un elemento di rilievo è stato l'avvio, nel giugno 2023, di un tavolo di co-progettazione con il Municipio XIV per la ridefinizione dell'assistenza domiciliare in forma sperimentale. Questo percorso ha introdotto l'utilizzo di un budget annuale per i servizi domiciliari, consentendo una più efficace ottimizzazione delle risorse e la definizione di piani di assistenza individualizzati, in grado di rispondere in modo più puntuale ai bisogni reali degli utenti a partire dal 4 aprile 2024 a marzo 2026.

Nel corso dell'anno abbiamo proseguito le nostre attività nei principali ambiti di intervento, consolidando la presenza nei territori di riferimento. In particolare:

1. abbiamo sviluppato progetti contro la povertà educativa, rivolti ad adolescenti e giovani adulti;
2. abbiamo registrato un aumento degli iscritti al servizio scolastico OEPAC nei Municipi XIII e XIV;
3. abbiamo realizzato due centri estivi dedicati ai bambini delle scuole dell'infanzia e primarie nel Municipio XIV;
4. abbiamo garantito la continuità dei servizi di cohousing per anziani fragili presso "Casa Gaia" nel VI Municipio e dell'unità mobile in supporto ai cittadini ucraini in fuga dal conflitto;
5. abbiamo mantenuto operativi i Centri per le Famiglie (due di primo livello e uno specialistico per la genitorialità in via Kenia, nei Municipi IX e XIII).

Tra i servizi attivi ricordiamo inoltre:

1. l'HCP (Home Care Premium);
2. i progetti personalizzati del Dopo di Noi, in applicazione della Legge 112/2016, nei Municipi I e XIV;
3. la Casa Famiglia "Piccola Stella" nel Municipio XIV;
4. il settore della formazione, con corsi autofinanziati per OSS e OEPAC, corsi sulla Comunicazione Aumentativa Alternativa (CAA) e formazione obbligatoria per operatori delle case famiglia;
5. il progetto "Edus-Loci", realizzato in partenariato con la Fondazione Con i Bambini, il Municipio XIII e la cooperativa capofila Ludus.

La diversificazione dei servizi si conferma l'asse strategico per lo sviluppo e la progettazione futura della nostra cooperativa, sempre più orientata a rispondere in modo integrato, innovativo e sostenibile ai bisogni della comunità.

Nel mese di luglio dell'anno in corso sono conclusi i lavori di ristrutturazione della casa di via Cassia 1856 Municipio XV e sono state avviate le domande al fine di ottenere l'autorizzazione all'apertura e al funzionamento per poter trasferire la casa famiglia Piccola Stella.

Descrizioni illustrative dei servizi in essere della Cooperativa.

Il servizio **SAISH**.

E' il servizio principale della nostra cooperativa e viene erogato nei municipi I, XIII, XIV e XV. Nell'anno in corso il Saish, ha evidenziato un recupero di circa il 10 % del fatturato rispetto all'anno precedente.

Il servizio **OEPAC**.

l'accreditamento nel RUAS "Registro Unico Accreditati Scuole" istituito dal Comune di Roma. Il nuovo sistema di accreditamento, prevede che sia la famiglia a scegliere dell'Organismo cui affidare il "servizio educativo per il diritto allo studio, all'autonomia, alla comunicazione e all'inclusione scolastica per gli alunni e le alunne con disabilità". L' Oepac è il secondo fatturato in importanza della nostra cooperativa e un servizio che richiede una organizzazione molto complessa che coinvolge oltre al personale della cooperativa, il dipartimento, le scuole e le famiglie.

Il servizio **Dopo Di Noi** Ha continuato nei 3 progetti di vita autonoma per 2 utenti che vivono nel XIV municipio e 1 nel I municipio. La casa Famiglia **Piccola Stella** ha continuato con tutte le sue attività educative, di relazioni, di autonomia e di svago.

Il servizio **SAISA** viene erogato nei municipi I, XIII, XIV e XV. Nel 2024 ha evidenziato una crescita delle prestazioni domiciliari in questo anno ci sono stati assegnati i primi 2 casi nel municipio XIII. E' da dire che è il servizio dove non si registrano sospensioni dei pacchetti individuali da parte delle famiglie, dimostrando la prossimità e la essenzialità nella vita degli anziani della assistenza domiciliare.

Il servizio **HCP** viene svolto nei municipi I, XIII, XIV, XV, con scadenza 30/06/2025 è servizio integrato del INPS per il personale della pubblica amministrazione.

Il servizio **SISMIF** viene erogato nei municipi I, XIII, XIV e XV. Nel 2024 l'area minori e famiglia ha evidenziato un incremento di prestazioni domiciliari dovuto all'assegnazione di nuovi pacchetti e progetti con i Municipio I, XIII, XIV e XV, l'attivazione dei fondi Pon Inclusione 2014-2020, fondo Povertà Rei/Rdc e Progetti di contrasto alla povertà educativa. Questi fondi sono stati una risposta ai bisogni dei minori generati dall'aumento dell'impovertimento delle proprie famiglie.

La cooperativa ha continuato a gestire il centro famiglia "L'Officina dei Legami" con la cooperativa Azzurra 81 fino a Marzo dell'anno in corso del Municipio XIV, Gestisce il "Centro specialistico per la genitorialità Via Kenia in ATI con le cooperative Cotrad, Iskra e Rifornimento in Volo.

Gestisce il servizio "Progetto Innovativo e sperimentale finalizzato all'accrescimento del grado di inclusività del sistema scolastico del territorio del Municipio XIII. Azione 1- Pacchetti di servizio

flessibili; Azione 2 – Centro per le Famiglie” è in ATI con le cooperative Magliana Solidale e Cospexa.

La Cooperativa esercita un monitoraggio continuo sui diversi servizi attraverso la contabilità analitica, che ci permette di evidenziare i bisogni di innovazione progettuale nell’ottica di ampliare i servizi e di aumentare i ricavi.

Analizziamo l’Area Disabili

Servizio SAISH:

Sulla base dei dati forniti dall’Assistente sociale Roberta Rocchi in qualità di Responsabile del servizio, si evidenzia quanto segue:

La S. Onofrio Cooperativa Sociale Onlus ha realizzato quest’anno, 83 Piani di Intervento Individuali di cui :

	Municipio XIII
Uomini	6
	Municipio XIV
Uomini	45
Donne	28
Minori	2
	Municipio I
Uomini	1
	Municipio XV
Uomini	1

Per ogni assistito è stato rispettato il monte ore assegnato e gli interventi sono stati programmati mensilmente, secondo la cadenza settimanale stabilita nel PII, tuttavia sono state valutate e, ove possibile accolte, tutte le richieste di variazione temporanea (spostamenti, accorpamenti orari, recupero ore ecc.) giunte in forma scritta. Gli interventi individuali hanno previsto: attività finalizzate alla cura della persona (vestizione, nutrizione, pulizia personale, etc..), aiuto domestico (pulizia ambienti, acquisti, preparazione pasti, etc..), attività di accompagnamento a centri di terapia, attività culturali, formative, sportive e ricreative, espletamento di pratiche burocratiche con e/o per l’utente. Rispetto allo scorso anno abbiamo avuto un incremento dei Piani di Intervento Individuali, passando da 81 agli attuali 83 utenti, in quanto abbiamo attivato 3 nuovi P.I.I., ma 1 utente è deceduto. Anche quest’anno abbiamo realizzato per i nostri utenti alcune attività laboratoriali e nuovi momenti di socializzazione aperti al territorio. L’attività “A Spasso per la Città” condotta dalla socia Loi S., ha proseguito le sue uscite ludico- culturali sul territorio cittadino, i partecipanti

sempre più numerosi hanno avuto la possibilità di visitare: musei , bowling, mostre, cinema, monumenti, attività commerciali e sperimentarsi nella ricerca di luoghi ed iniziative di loro gradimento. L'attività " Riaccendi la Sera" condotta dalla socia Loi S., ha consentito ai partecipanti di esplorare la vita notturna della città di Roma, all'insegna del divertimento e della buona cucina. Il gruppo ha sperimentato il piacere di stare insieme la sera, in compagnia di amici tra cene e passeggiate nelle zone della movida cittadina. Sono proseguite le Gite del Sabato alla scoperta di iniziative e feste nel territorio di Roma e provincia. All'interno dell'Istituto Comprensivo Octavia plesso scuola primaria in Via Mazzatinti, è proseguito il Giovedì pomeriggio lo "Spazio aperto al territorio" condotto dalla socia ed Educatrice Ciravegna F.. I partecipanti sempre più numerosi, condividono in questo spazio passioni, amicizie, momenti di festa, in un clima familiare di confronto e socializzazione per uno stare insieme costruttivo. Quest'anno e precisamente dal 09 al 13 Settembre, abbiamo realizzato i Pacchetti Vacanza finanziati dalla Regione Lazio. I nostri utenti e gli operatori hanno soggiornato presso l'Ostello Fiume Tirino, in località Bussi sul Tirino. La struttura immersa nel verde, gestita dalla cooperativa "Il Bosso", ha organizzato per i nostri ragazzi visite in riserve faunistiche, attività di avvicinamento ai cavalli e una emozionante esperienza in canoa lungo il fiume Tirino. La Cooperativa il Bosso è infatti specializzata in escursioni in canoa, con istruttori qualificati.

Nell'ambito del servizio SAISH del Municipio XIV:

1. Abbiamo aderito alla procedura di co-programmazione, ai sensi dell'art.55, comma 2 del D.Igs.117/2017 attivata dal Municipio, in applicazione del principio di sussidiarietà orizzontale sancito dall'art.118 della Costituzione, partecipando a tutti i Tavoli di co-programmazione finalizzati alla ridefinizione dell'Assistenza Domiciliare come prevista dalla D.G.C. 355/2012;
2. Nell'ambito dei suddetti Tavoli di co-programmazione per la Ridefinizione dell'Assistenza Domiciliare, come prevista dalla D.G.C. 355/2012 e individuazione di una sperimentazione di modalità di attuazione, maggiormente rispondenti ai bisogni dei cittadini, è stato redatto un documento di Sintesi che il Municipio ha approvato con Delibera di Giunta Municipale n.14 del 05/07/2023, le modalità innovative di erogazione dei Servizi di Assistenza Domiciliari contenute nel Documento prevedono : 1) la ridefinizione delle figure professionali da impiegare nei servizi domiciliari 2) l'articolazione su base annuale del budget di servizio per ogni cittadino 3) proposte di soluzioni innovative finalizzate al miglioramento quali-quantitativo delle prestazioni;
3. Per rispondere alle nuove modalità di servizio e proporre modelli innovativi di erogazione del servizio, incrementare le attività di gruppo, nei mesi di Settembre, Ottobre, Novembre e Dicembre, abbiamo realizzato :
 1. Apericene con Karaoke, mettendo a disposizione degli utenti i locali della Cooperativa di Via Gabelli
 2. Uscite serali con cena mettendo a disposizione degli utenti i mezzi della Cooperativa
 3. Feste per le principali ricorrenze,
 4. Gite a Roma e provincia alla ricerca di sagre e luoghi da visitare,
 5. Un weekend il 17 e il 18 Dicembre a Veroli.

I nostri utenti e gli operatori hanno soggiornato presso il Monastero di Sant'Erasmo e visitato le principali attrazioni , esplorando il territorio circostante ricco di luoghi storici e naturalistici.

Sempre nell'anno: 9 persone sono state assunte; 1 socio e 3 lavoratori dipendenti, hanno cessato il loro rapporto di lavoro con la Cooperativa. Il nostro personale è stato adeguatamente formato ed è stato dotato di tutti i dispositivi di protezione individuale quali: guanti, mascherine, camici monouso, manicotti, occhiali, cuffie, copri scarpe. Le Procedure di Qualità sono state applicate così come indicate nell'apposito manuale di qualità.

Servizio OEPAC

Sulla base dei dati forniti dalla coordinatrice del servizio Annalisa Guardamigli, si evidenzia quanto segue.

Nel mese di luglio 2024, la S. Onofrio ha partecipato e superato la nuova procedura per l'accreditamento nel RUAS "Registro Unico Accreditati Scuole" istituito dal Comune di Roma, valida per il triennio 2024 – 2027. Il nuovo sistema di accreditamento entrato in vigore nel settembre 2022, prevede che sia la famiglia a scegliere dell'Organismo cui affidare il "servizio educativo per il diritto allo studio, all'autonomia, alla comunicazione e all'inclusione scolastica per gli alunni e le alunne con disabilità".

Gli ambiti territoriali per i quali siamo accreditati sono 4 ciascuno dei quali corrisponde a Municipi diversi.

Ambito 32 e 33 Municipio XIII

Ambito 34 e 35 Municipio XIV

Anno scolastico 2023/24 (periodo gennaio – giugno 2024):

Nel periodo gennaio – giugno 2024 le scelte a nostro favore da parte delle famiglie per il servizio Oepac negli **ambiti territoriali 34 e 35 afferenti al Municipio XIV**, sono state **95 per 32 bambine e 63 bambini**.

Siamo stati presenti nelle seguenti scuole:

Scuole dell'infanzia comunali:

L.L. Besso

C'era una Volta

Lattanzio

Il girasole

Pietro Maffi

Calasanzio

Montearsiccio

Lambruschini

I.C. Comprensivi:

Chiodi

Pablo Neruda

Octavia

Rosetta Rossi

Pietro Maffi

Scuola Paritaria

S. Paolo

Nell'ambito 32, quello afferente al Municipio XIII, le scelte a nostro favore da parte delle famiglie sono state per **4 bambini** presso la scuola primaria di Via Forte Braschi.

Complessivamente nei 3 ambiti al 30 giugno 2024 abbiamo seguito 99 minori di cui 67 maschi e 32 femmine.

Nel corso di questo anno scolastico è stato modificato dal Comune lo schema di Convenzione del servizio Oepac. Il nuovo sistema ha determinato l'impossibilità dell'Oepac di prestare servizio in caso di assenza dell'alunno/a, eliminando la modalità "rimodulazione", ovvero la possibilità di svolgere le ore di servizio del minore assente su un altro minore. È stato definito un sistema estremamente complesso di recupero del solo 30% delle assenze non comunicate. Questo ha determinato notevoli difficoltà tra gli operatori che hanno sentito lesa la loro dignità professionale e personale, e nella gestione del servizio, divenuta estremamente complessa e burocratizzata.

Anno scolastico 2024/25:

Il nuovo anno scolastico ha visto la definizione di una ulteriore modifica allo schema di Convenzione del servizio Oepac con la delibera G.C. 260 del luglio 2024, seguita dalle specifiche operative della Circolare dipartimentale del novembre 2024. Il nuovo sistema prevede la possibilità di rimodulare le ore di servizio del minore assente su altri presenti, ma assegna un budget economico annuale complessivo agli Organismi Gestori già decurtato dell'11%, considerato il tasso medio di assenza. Questo sistema di fatto impone di mettere comunque da parte le ore di assenza degli alunni, annullando o comunque riducendo ai minimi termini il meccanismo della rimodulazione, per poter rientrare nel budget annuale affidato. Il tasso di assenza complessivo registrato nel periodo settembre – dicembre 2024 era del 7,68%, ancora insufficiente ad arrivare a fine anno scolastico garantendo ad ogni alunno/a il proprio monte ore settimanale ed eventuale ore aggiuntive per gite o campi scuola come previsto da Convenzione.

Ciò premesso nel periodo settembre – dicembre 2024 le scelte a nostro favore da parte delle famiglie per il servizio Oepac negli **ambiti territoriali 34 e 35 afferenti al Municipio XIV**, sono state **95 per 33 bambine e 62 bambini**.

Siamo stati presenti nelle seguenti scuole:

Scuole dell'infanzia comunali:

L.L. Besso

C'era una Volta

Lattanzio

Il girasole

Pietro Maffi

Calasanzio

Montearsiccio

Lambruschini

I.C. Comprensivi:

Chiodi

Pablo Neruda

Octavia

Rosetta Rossi

Pietro Maffi

Scuola Paritaria

S. Paolo

Nell'ambito 32, quello afferente al Municipio XIII, le scelte a nostro favore da parte delle famiglie sono state per **giugno 7 bambini** presso l'.

I.C. Rosetta Rossi nei plessi:

Primaria di Via Forte Braschi.

Secondaria XXV Aprile

Infanzia Perone

Complessivamente nei 3 ambiti al 31 dicembre 2024 abbiamo seguito 102 minori di cui 69 maschi e 33 femmine.

Progetto, Centro Ricreativo estivo municipio XIV

La S. Onofrio Coop. Sociale Onlus ha risposto all'affidamento diretto del Municipio Roma XIV per la realizzazione di due Centri Ricreativi Estivi rivolti a minori tra i 3 e i 5 anni.

I centri estivi hanno avuto luogo presso le scuole dell'infanzia "Andersen" e "L.L. Besso" nel periodo luglio – 3 agosto 2024.

La Cooperativa ha provveduto a raccogliere le domande delle famiglie corredate da eventuale altra documentazione (verbale di invalidità L.104, certificazioni mediche attestanti allergie e patologie) e confermare tramite e-mail l'avvenuta iscrizione. I moduli informativi sono stati pubblicati sul sito del Municipio a pochi giorni dall'apertura delle attività, dunque, le iscrizioni sono rimaste aperte fino all'ultima settimana di luglio, per consentire il diffondersi dell'informazione tra la cittadinanza. A questo scopo, la S. Onofrio ha realizzato dei volantini pubblicati sul sito e sui canali social ed è stato chiesto ad alcune associazioni di quartiere e ai Coordinatori Pedagogici delle scuole dell'infanzia nelle quali sono state realizzate le attività, di diffondere la notizia. Tutte le famiglie indicate dal Servizio Sociale Municipale sono state contattate e supportate nella compilazione delle domande di iscrizione che in alcuni casi, viste le difficoltà dei genitori nell'utilizzo degli strumenti digitali, è stata espletata direttamente presso la scuola dell'infanzia prescelta. Sono stati accolti tutti i minori con disabilità che hanno fatto richiesta: i responsabili del servizio hanno provveduto a contattare i genitori per ricevere le informazioni necessarie ad accogliere i bambini e provvedere ai loro specifici bisogni. L'avvio delle attività, il 9 luglio, ha visto la partecipazione esclusiva di minori con disabilità, ma grazie all'impegno profuso per pubblicizzare le attività, già nel corso della prima settimana si è ampliata l'adesione di nuovi minori, anche e soprattutto, grazie al "passa – parola" dei genitori dei bambini già presenti i quali, trovandosi bene, hanno caldamente consigliato ad altre famiglie i nostri centri estivi. Complessivamente i due CRE hanno accolto 32 minori, di cui 11 con disabilità e 10 segnalati dal servizio sociale. E' stato possibile garantire a tutti coloro che ne hanno fatto richiesta, la frequenza per tutte e quattro le settimane di attività. Il Centro che ha ricevuto la maggiore preferenza da parte delle famiglie, è stato quello realizzato presso la scuola L.L. Besso, probabilmente perché meglio raggiungibile.

Le attività dei CRE si sono svolte con orario 08:30 – 16:30.

La scrivente Cooperativa ha messo a disposizione:

- 2 Responsabili di progetto: l'Ass. Sociale Annalisa Guardamigli e lo psicologo dott. Fabio Annessi;
- il personale educativo presso i due CRE: 1 coordinatore delle attività e 2 animatori affiancati da operatori con qualifica e competenze specifiche, dedicati ai minori con disabilità in rapporto 1 a 1 per ciascun Centro;
- un telefono cellulare per ogni scuola, così da consentire un accesso telefonico quotidiano ai genitori in caso di necessità;
- il servizio di catering che ha provveduto ad offrire 3 pasti al giorno per ogni iscritto: il pranzo composto di tre pietanze (primo, secondo e contorno), pane e frutta e due merende giornaliere;
- il materiale necessario per svolgere le attività educative e ludico-ricreative, (pasta modellabile, tempere e pennarelli, colori, fogli e cartoncini, colla, stoffe, materiali di recupero, materiali per i giochi d'acqua, giochi e giocattoli aggiuntivi, ecc.).
- collaborazione con l'associazione culturale "I cantieri dello spettacolo "
- servizio quotidiano di pulizia ed igienizzazione dei locali.

Le attività ludiche, educative, di socializzazione ed integrazione multiculturale proposte quotidianamente dai nostri educatori, hanno raggiunto gli obiettivi che erano stati prefissati, ovvero di stimolare le capacità espressive, comunicative e di condivisione per una crescita armonica delle bambine e bambini verso l'autorealizzazione e l'autonomia. Il tema centrale delle attività proposte è stata l'Ecosostenibilità ed il riciclo creativo, un argomento che stimola la fantasia delle bambine e dei bambini e li aiuta a capire l'importanza del riutilizzo dei materiali, per dare vita a nuovi oggetti in maniera divertente. le bambine e i bambini hanno risposto molto positivamente, con grande entusiasmo e partecipazione a tutte le nostre proposte realizzando tantissimo materiale che hanno portato a casa.

Positivi sono stati la collaborazione con le famiglie e i numerosi feedback finali ricevuti per entrambi i CRE.

Servizio Unità Mobile in favore di cittadini di nazionalità ucraina in fuga dal conflitto bellico russo- ucraino.

Sulla base dei dati forniti dall'Assistente sociale Roberta Rocchi in qualità di Responsabile del servizio, si evidenzia quanto segue:

Quest'anno il servizio di Unità Mobile svolto in collaborazione con la Cooperativa sociale COTRAD, ci ha visto impegnati nel supporto e l'accompagnamento ai servizi del territorio, di **26** cittadini di nazionalità Ucraina in fuga dal conflitto bellico Russo-Ucraino.

Il servizio fornisce un supporto ai Centri residenziali collettivi e ai Servizi di Accoglienza Diffusa, che accolgono profughi di nazionalità ucraina, che si trovavano in condizioni di vulnerabilità sanitaria.

Gli interventi effettuati sono stati di accompagnamento e sostegno sia logistico che sociale, per il disbrigo di pratiche sociali, sanitarie, legali ecc.. nonché spostamenti verso strutture di altri circuiti di accoglienza situati sul territorio di Roma Capitale.

Nell'anno il servizio è stato implementato per la realizzazione di un'altra Unità Mobile, per il supporto e l'accompagnamento alle persone che si rivolgono all'Ufficio Immigrazione della Prefettura.

Il servizio svolto presso l'Ufficio Immigrazione della Questura di Roma, dal lunedì al venerdì in fascia oraria mattutina, ha fornito alle persone straniere che si trovano in territorio italiano:

1. ascolto attivo delle problematiche espresse dalle persone richiedenti che si trovano in attesa di accedere agli Uffici della Questura, con rilevazione dei bisogni primari e secondari espressi;
2. attività informativa e di orientamento ai Servizi sociosanitari territoriali;
3. rilevazione e segnalazione ai Servizi competenti delle persone in condizioni

di vulnerabilità psico-sociosanitaria, al fine di attivare ogni più opportuno intervento specialistico di supporto;

4. a tutela della dignità delle persone ivi presenti, la consegna di beni di prima necessità o strumenti per ripararsi dagli agenti atmosferici, in corrispondenza delle diverse stagioni (acqua, piccoli ombrelli, impermeabili, etc.)

5. azioni di monitoraggio e raccolta di dati socio anagrafici delle persone beneficiarie del servizio (età, sesso, nazionalità, status, motivo della richiesta, condizione socioeconomica e alloggiativa etc.) al fine di raccogliere ogni più utile informazione atta ad intraprendere un dialogo con gli Organi competenti in materia di rilascio dei permessi di soggiorno.

Nel complesso le persone contattate e che hanno usufruito del servizio sono state **3007** .

Residenzialità

Sulla base dei dati forniti dall'Assistente sociale Valeria Bussaglia in qualità di Responsabile del servizio, si evidenzia quanto segue:

“Piccola Stella”

La Casa Famiglia “Piccola Stella”, ospita al momento 8 persone, giovani adulti con disabilità psichica lieve, con un'età compresa fra i 21 ed i 45 anni, ed un ospite anziano di 69 anni. Durante l'estate scorsa sono iniziati degli incontri fra i referenti istituzionali della casa famiglia e la Responsabile della casa famiglia per l'inserimento di un ottavo ospite, una ragazza di 21 anni, che sebbene non abbia una disabilità diagnosticata, e' in una condizione di estrema fragilità psicofisica e sociale a rischio di degrado. L'inserimento e' andato a buon fine, sebbene sia temporaneo, poiché quando la Casa Famiglia si trasferirà, non sarà possibile ospitarla in quanto il nuovo appartamento, composto di quattro camere da letto, può ospitare 4 uomini e 4 donne collocati in camere doppie. Attualmente, il gruppo è quindi composto da 5 donne e 3 uomini, ciascuno dei quali impegnato, oltre che nelle attività quotidiane di gestione della casa, dell'acquisto di generi alimentari, delle attività di cucina e di tutte le attività della routine quotidiana, in attività di volontariato, in attività occupazionali presso i centri diurni, in attività presso i Centri di Formazione Professionale, in attività di tirocinio di lavoro, attività di giardinaggio ed anche attività lavorative. Infatti la nuova ospite e' regolarmente assunta presso il MacDonalD e svolge anche turni notturni. Nel tempo libero, gli ospiti sono impegnati tutti in varie attività sportive quali atletica leggera, nuoto, canottaggio, calcio, equitazione, padel, bocce, canto, ballo. Partecipano inoltre a tutte le iniziative sportive ed eventi sociali, proposte dalle organizzazioni sportive di cui fanno parte, in giro per l'Italia. Il gruppo si sta preparando, emotivamente, psicologicamente e fisicamente, al trasferimento presso il nuovo appartamento acquistato dalla Cooperativa S. Onofrio, previsto per il nuovo anno. Gli ospiti sono stati accompagnati dagli operatori a visitare la nuova casa ed a conoscere il territorio dove andranno ad abitare. Hanno tutti apprezzato molto il nuovo appartamento e sono molto emozionati per l'imminente trasferimento, sebbene permanga il disagio legato al cambiamento. L'équipe educativa che gestisce le attività della Casa Famiglia, è composta attualmente dal Responsabile Assistente Sociale e 7 operatori, 5 uomini e 2 donne, in possesso di titolo OSS o titoli in materie attinenti il lavoro svolto. L'équipe si riunisce regolarmente una volta a settimana per riflettere sull'andamento delle attività, della vita degli ospiti, sulle proposte da sottoporre all'attenzione degli ospiti, sulle decisioni da prendere; mentre una volta al mese l'équipe ha un incontro di supervisione condotto dalla dr.ssa Susanna Gallo, professionista del settore. L'équipe mette a punto i Progetti Educativi individuali per ciascun ospite che, una volta l'anno, vengono aggiornati e firmati, assieme agli ospiti stessi, i loro famigliari o Amministratori di Sostegno, i referenti istituzionali ASL e Dipartimento, la Responsabile della Casa Famiglia. La Casa Famiglia, favorisce e stimola gli incontri degli ospiti della casa con gli amici e i famigliari di ciascuno di loro. In Casa Famiglia si organizzano feste per i compleanni, per Natale, Pasqua, Capodanno ecc... Infine si organizzano periodi di vacanza, in genere nel periodo estivo, in Italia ed in alcuni casi anche all'estero. Per questo, la Responsabile della Casa Famiglia presenta un Progetto di vacanza al Dipartimento delle politiche Sociali di Roma Capitale che, se approvato, verrà finanziato per intero. Nell'anno

trascorso, sono stati raggiunti due luoghi di villeggiatura: il primo in un Villaggio Vacanze in località Rossano Calabro, ed a seguire sulla Sila Grande in località Lorica sul Lago Arvo. Da lì sono state fatte varie escursioni in località turistiche della zona e partecipato ad eventi e manifestazioni folcloristiche. La Casa Famiglia “Piccola Stella” fa parte dall’anno 2000, del Coordinamento dei Responsabili delle Case Famiglia della ASL RM1 che si incontra regolarmente una volta al mese e che negli ultimi anni provvede anche alla formazione specifica del settore, sia per i Responsabili che per gli operatori impegnati nel servizio residenziale, attraverso la scuola di formazione della Cooperativa S. Onofrio. Infatti, già per due cicli formativi, la scuola di formazione della Cooperativa ha formato circa 60 operatori inseriti nei servizi residenziali di vari enti gestori di case famiglia. Dal mese di dicembre e’ subentrata una nuova Responsabile per la Casa Famiglia, la dr.ssa Valentina D’Ambrosio, che andrà a sostituire l’attuale, dr.ssa Valeria Bussaglia, in virtù del suo pensionamento per raggiunti limiti di età. Pertanto fino alla fine di gennaio si procederà al passaggio di consegne. La Casa Famiglia “Piccola Stella” fa parte dall’anno 2000, del Coordinamento dei Responsabili delle Case Famiglia della asl rml che si incontra regolarmente una volta al mese e che ultimamente provvede alla formazione specifica del settore, sia per i Responsabili che per gli operatori impegnati nel servizio residenziale. La S. Onofrio Coop. Sociale, in qualità di Ente gestore della Casa Famiglia è membro attivo dell’Associazione Casa al Plurale, che nell’anno in corso si è distinta per l’organizzazione e la partecipazione ad attività di promozione e sviluppo del servizio residenziale, come l’aumento delle rette degli ospiti, il riconoscimento dei Progetti educativi individuali, il Budget di salute, l’apertura di nuove Case Famiglia.

Progetto “ Durante e dopo di Noi “ in attuazione Legge 112/2016.

Sulla base dei dati forniti dall’Assistente sociale Annalisa Guardamigli in qualità di Responsabile del servizio, si evidenzia quanto segue:

A partire dal novembre 2021 la Cooperativa realizza, in collaborazione con Municipio e ASL, progetti individualizzati per l’avviamento alla vita indipendente a favore di persone con disabilità grave che, a causa dell’invecchiamento dei genitori, stanno gradualmente perdendo il supporto familiare o ne sono già prive. Tali percorsi di accompagnamento verso l’uscita dal nucleo familiare d’origine, prevedono la possibilità di utilizzare le civili abitazioni messe a disposizione dalle stesse persone con disabilità, per creare piccoli nuclei di convivenza. Si tratta di percorsi graduali che prevedono nella **prima fase** interventi e attività finalizzate all’accrescimento e al consolidamento dell’ autonomia personale, alla conoscenza e condivisione tra i partecipanti per la nascita del gruppo casa e nella **seconda fase** l’avviamento alla convivenza stabilizzata. Nel 2024 sono stati chiusi due progetti, mentre i tre rimasti attivi hanno visto una buona progressione. Non sono stati attivati nuovi progetti dunque, al 31 dicembre 2024, **i progetti attivi sono 3 , 2** nel Municipio XIV e **1** nel Municipio I centro (tutti uomini). Prosegue positivamente il percorso intrapreso da due dei nostri utenti, F.F. e M.F, i quali vivono insieme per 14 giorni al mese, seguendo una routine ormai consolidata: M. arriva ogni martedì e rimane fino al giovedì mattina, a questo si aggiungono 2 week end ogni mese. Sono state organizzate attività in casa e nel quartiere e uscite con la macchina di servizio, in città e fuori porta. A partire dalla primavera i ragazzi del Dopo di Noi si sono uniti a quelli del SAISH per le gite organizzate il sabato, mentre il martedì pomeriggio sono state organizzate attività presso l’appartamento di via del Forte Braschi che hanno coinvolto anche alcuni utenti del SAISH. Il mercoledì pomeriggio è da sempre dedicato agli amici del “Gruppo Amico“ L’importante novità di questo anno è stata l’avvicinamento di una terza persona alla progettualità del Dopo di Noi: il sig. S.S., seguito dalla Cooperativa da molti anni e già amico di F.F., il quale ha partecipato a tutte le attività diurne organizzate utilizzando le ore disponibili di SAISH. Nel mese di settembre ha partecipato con gli altri ad una settimana di soggiorno a Bussi sul Tirino, organizzato grazie ai finanziamenti regionali del progetto E family.

Tra i tre si è creata una tale buona sintonia, che è stata fatta formale richiesta al Dipartimento per inserire ufficialmente S.S. nel nucleo di convivenza. La sua presenza stabile completerebbe il gruppo. Per poter avviare i tre alla convivenza stabilizzata è necessario, tuttavia, intervenire sull'appartamento con dei lavori strutturali (rifacimento del bagno per l'eliminazione delle barriere architettoniche – impianti a norma - riorganizzazione degli spazi per creare le stanze degli ospiti e una per l'assistente familiare convivente). L'amministratore di sostegno di F.F., che mette a disposizione del progetto l'appartamento, sta provvedendo a chiedere l'inserimento dello stesso nel Patrimonio solidale di Roma Capitale, che consentirebbe di accedere al finanziamento di Asilo Savoia per la ristrutturazione dell'immobile. Prosegue positivamente anche la progettualità del sig. E.R. Tale progettualità prevede l'intervento di un educatore per 20 ore e di Operatori domiciliari per 29 ore mensili, e di un week end che si svolge nell'appartamento del sig. E.R.

Progetto “ Costruire oggi il futuro di domani

Da ottobre 2023 è stato avviato il progetto del Municipio XIV “Costruire oggi il futuro di domani “ realizzato nei locali dell' appartamento di Via del Forte Braschi 96. L'immobile completamente ristrutturato, è stato dato in gestione al Municipio dall'ASP Asilo Savoia, con l'obiettivo di sviluppare le attività esperienziali dei cittadini, residenti nel Territorio del Municipio Roma XIV a afferenti ai territori dell'ambito Roma 1, che abbiano già fatto richiesta di accesso alla progettualità “ Durante e dopo di noi “ ai sensi della Legge 112/2006. E' rivolto altresì a persone con disabilità che non hanno ancora fatto la domanda di adesione al progetto, ma che desiderano conoscere da vicino questa realtà. Nella prima fase di avvio, oltre alla S. Onofrio che è l'Organismo Capofila, ha aderito al progetto anche la Cooperativa Sociale Percorsi Zebrati. Nel gennaio 2024, un terzo Ente, l'Istituto Leonarda Vaccari, si è inserito nel progetto e ha iniziato a svolgere attività presso l'appartamento. E' stato stabilito il nuovo calendario delle attività, inviato alla referente del Municipio 14. La S. Onofrio ha continuato ad utilizzare l'appartamento il martedì pomeriggio, con i ragazzi della progettualità Dopo di Noi, per attività e laboratori creativi, piccolo giardinaggio e feste organizzate anche la sera o il sabato. In queste attività sono stati coinvolti anche i ragazzi del SAISH. Tutte le attività si sono interrotte a partire dall' 8 dicembre, data in cui le chiavi dell'appartamento sono state consegnate all'Assessore Barbara Funari, per dare accoglienza ad una famiglia in condizioni di grave emergenza. Verranno riconsegnate nel mese di febbraio 2025.

Co- Housing CASA GAIA

L'anno 2024, ha visto per la comunità di Casa Gaia, un turn over degli ospiti.

La Casa, gestita in ATI da tre Cooperative, Cotrad, Isola e S. Onofrio, ospitava all'inizio del 2024, 5 anziani, 3 uomini e due donne.

Nel corso dell'anno una donna ed un uomo si sono trasferiti in altra sistemazione, e una coppia sposata ha preso il loro posto. Nel mese di dicembre 2024, purtroppo sono venuti a mancare due persone, dunque al 31 dicembre 2024 risiedevano nella casa solamente tre persone **2 donne e 1 uomo.**

Nell'anno la S. Onofrio ha organizzato la formazione interna degli operatori, Oss e educatore, che hanno svolto 22 ore di formazione.

Analizziamo l'Area Anziani

Servizio SAISA:

Sulla base dei dati forniti dall'Assistente sociale Annalisa Guardamigli in qualità di Responsabile del servizio, si evidenzia quanto segue:

Al 31 dicembre 2024 sono **24** gli utenti in carico nell'ambito del servizio saisa da noi seguiti nei Municipi **XIV – XV - I Centro e XIII di cui 17 donne e 7 uomini**. Importante novità è l'ingresso di 3 utenti del XIII Municipio, mai avuti fino ad oggi.

Servizio Home Care Premium:

Sulla base dei dati forniti dall'Assistente sociale Annalisa Guardamigli in qualità di Responsabile del servizio, si evidenzia quanto segue:

Il nuovo progetto è stato avviato a luglio 2022 e si concluderà il **30/06/2025**, la nostra Cooperativa si è resa disponibile a svolgere il servizio nei territori dei Municipi I - XIII -XIV – XV . Questo servizio prevede diverse tipologie di intervento, attualmente abbiamo messo a disposizione dell'utenza diverse figure professionali quali: Oss, educatore professionale, fisioterapista e utilizzo della autovettura con autista.

6 è il numero degli utenti in carico al 31/12/2024

3 donne anziane,

2 uomini con disabilità,

1 bambino con disabilità

Analizziamo l'Area Minori e Famiglia

Nell'area minori e famiglia afferiscono vari servizi della nostra cooperativa, analizziamo quelli attivi nell'anno 2024. Sulla base dei dati forniti dall'Assistente sociale Michela Manuali in qualità di Responsabile del servizio, si evidenzia quanto segue:

La cooperativa è accreditata nei Municipi I, XIII, XIV e XV ed ha seguito, tra tutti i servizi per i minori, compresi i Centri per la Famiglia di I e II livello, un totale di **652 minori**, così come di seguito specificato:

Servizio S.I.S.Mi.F :

La finalità del servizio è quella di favorire la permanenza del/della minore nel suo nucleo familiare benché multiproblematico, di contenere e ridurre situazioni di isolamento sociale, fenomeni di trascuratezza e maltrattamento intra-familiare, disagio e devianza minorile. Attraverso progetti educativi individualizzati si lavora con il/la minore per rafforzarne l'autonomia, l'autostima, la responsabilizzazione, la comprensione e l'accettazione delle regole, lo sviluppo del pensiero critico, la socializzazione. Oltre al supporto nella gestione delle attività quotidiane la finalità è anche quella di favorire l'integrazione del/della minore e della sua famiglia nel contesto sociale attivando reti formali e informali, tenendo conto delle risorse del contesto stesso e delle caratteristiche culturali ed etniche del nucleo familiare.

L'educativa domiciliare va ad inserirsi all'interno del programma **P.I.P.P.I. Programma di Interventi per la Prevenzione dell'Istituzionalizzazione** diventato un diritto esigibile dalle famiglie ed inserito nel PNRR, è un metodo di lavoro di prevenzione dell'istituzionalizzazione che

vede la famiglia e le figure professionali istituzionali e territoriali ruotare intorno al/alla minore, lavorare insieme per sostenere la competenza genitoriale, per supportare le famiglie ed i/le bambini/e in condizione di vulnerabilità. L'impegno importante richiesto è la costante condivisione ed aggiornamento del patto educativo firmato dalla famiglia e da tutta la rete che ruota intorno al/alla minore, per una valutazione partecipativa e trasformativa del bisogno, nell'ottica di costruire un approccio olistico alla negligenza. A tal fine la Cooperativa sociale S. Onofrio Onlus sta formando tutti professionisti che lavorano nell'ambito.

Il servizio è erogato in convenzione con il **Municipio XV, Municipio XIV, Municipio XIII, Municipio I**, e con i servizi della ASL RM 1.

Il S.I.S.Mi.F. nell'anno di rendicontazione ha seguito nei territori **del I, del XIII, del XIV e del XV Municipio** un totale di **24 nuclei familiari** (1 Progetto PIPPI) di cui: **3 casi nel Municipio I** (1 in entrata e 1 in uscita), **8 casi nel Municipio XIII (2 conclusi e 1 sospeso)**, **7 casi nel Municipio XIV (1 chiuso)** e **6 nel Municipio XV (1 concluso e 1 aperto)**, per un **totale di 28 minori ovvero 18 maschi e 10 femmine**.

Ricordiamo che in quest'area quando si parla di casi non riguarda il singolo minore ma l'intero nucleo familiare di appartenenza pertanto spesso gli educatori si trovano a lavorare non su un solo minore ma su due o anche tre.

Servizio PON INCLUSIONE e PON ADI (Assegno Di Inclusione)

È una misura nazionale di contrasto alla povertà. Con il PON Inclusione 2014-2020, si intende un servizio co-finanziato dal Fondo Sociale Europeo ove i fondi strutturali intervengono a supporto delle politiche di inclusione sociale.

Rivolta alle famiglie in condizioni economiche disagiate in cui siano presenti persone minorenni e/o figli con disabilità Si concretizza attraverso un sostegno economico e un intervento di attivazione sociale e lavorativa, con l'adesione dell'intero nucleo familiare ad un progetto personalizzato di presa in carico predisposto dai servizi sociali del Comune di residenza, in rete con i servizi per l'impiego, i servizi sanitari e le scuole.

Il servizio è in convenzione con il Municipio I, XIII, XIV, XV.

Nell'anno 2024, i Municipi XIII, XIV e XV hanno continuato a chiedere alla nostra cooperativa la disponibilità a svolgere pacchetti di intervento per il sostegno a minori e nuclei familiari con fondi PON Inclusione, a sostegno per l'inclusione attiva, e PON/RDC, a sostegno per l'Assegno Di Inclusione (ADI). In questo servizio ci sono stati affidati **un totale di 13 nuclei di cui: 12 nuclei nel Municipio XV (3 nuovi casi e 2 chiusi), 1 nucleo nel Municipio XIV (chiuso nell'anno corrente), per un totale di 17 minori ovvero 11 maschi e 6 femmine**.

Per la seconda parte dell'anno nel **Municipio XV** sono aumentate le ore messe a disposizione per gli utenti da **6 a 10** ore ciascuno settimanali.

Totale 37 nuclei in carico per un totale di 45 minori per le educative domiciliari.

“Fine Settimana di Educazione Ambientale”

Nell'ambito delle attività di gruppo previste dal XV Municipio all'interno dell'educativa domiciliare del servizio minori a dicembre 2024 è stato proposto, in formula residenziale, un fine

settimana lungo di educazione ambientale che si è tenuto presso le strutture del gruppo “Il Bosso” Società Cooperativa, Centro di educazione ambientale di interesse regionale in Abruzzo.

Sono stati messi a disposizione due educatori professionali che con il pulmino della cooperativa S. Onofrio sono stati il riferimento dei ragazzi per ogni loro esigenza, oltre al personale qualificato e specifico di ogni laboratorio proposto.

Il programma, ha compreso: 2 pernotti, 2 colazioni, 2 cene, 2 pranzi al sacco, 2 spuntini, escursione in canoa, escursione in bici, visita guidata presso centro Visita del Lupo di Popoli, visita guidata presso Riserva delle Sorgenti del Pescara e gara di orienteering, personale qualificato per lo svolgimento delle attività, noleggio attrezzature.

A tale attività hanno partecipato 15 ragazzi di cui 8 maschi e 7 femmine tutti minori nati in Italia originari di varie nazionalità.

Progetto Giovani Adulti – Servizio per l’integrazione, il supporto socio-educativo e il sostegno psicologico per adolescenti e giovani adulti - Municipio XV

È un Servizio per l’integrazione, il supporto socio-educativo e il sostegno psicologico per adolescenti e giovani adulti; sono previsti **n. 15** Piani di Intervento individuale e possibilità di interventi di gruppo a trimestre in favore di minori e giovani adulte/i (fascia di età 12-28 anni) residenti nel Territorio del Municipio XV. La Cooperativa S. Onofrio propone l’attivazione di due percorsi di sostegno ed orientamento rivolti rispettivamente ad adolescenti e giovani adulte/i.

Azione 1: in fase preliminare i questionari da sottoporre all’utenza saranno strutturati dalla/dal professionista a partire dagli obiettivi che si vorranno raggiungere. I questionari saranno somministrati su piattaforma zoom o similari.

Azione 2: nella seconda fase, in base alle risposte ottenute dai questionari somministrati all’utenza, sulla base dei bisogni rilevati, sarà attivato il percorso più idoneo.

Dunque, l’utenza sarà inviata individualmente o in maniera congiunta:

a colloqui psicologici di sostegno (con psicologhe/i)

a colloqui socio/educativi motivazionali di gruppo (con educatrici/ori)

Tipologia d’intervento - attività di gruppo:

1. gruppo di incontro per adolescenti
2. gruppi di incontro per giovani adulti
3. interventi domiciliari individuali

Nell’ anno 2024 il coordinamento di tale Progetto è stato gestito da un coordinatore in contatto con il referente del servizio con il supporto di Psicologi, passati da uno a due, e un’Educatrice Professionale; hanno lavorato alla programmazione e messa in opera di un Progetto che è stato finanziato con inizio a novembre 2023 fino ad esaurimento fondi per annualità 2024/25 e riguarderà utenti del Municipio XV, beneficiari di Assegno Di Inclusione oppure “adulto fragile” in simili condizioni di disagio economico.

Nell'anno 2024, tra tutte le linee d'intervento del Progetto, le persone iscritte **nel totale sono stati 23**. Di questi, **13** hanno usufruito del supporto psicologico, **10** dell'attività di gruppo e uno di entrambe le linee. I partecipanti sono stati: **12** di sesso femminile e **11** di sesso maschile. Per quanto concerne la nazionalità il gruppo di minori è stato formato da ragazzi nati in Italia con origini di nazionalità diverse quali: italiani, africani, sudamericani, rumeni e filippini.

Progetto Estivo Centro Attivo Diffuso “Light Bulb” - Municipio XV

Gli Interventi di gruppo, in rapporto 1:5 e/o 1:3 educatore: ragazzo, è stato rivolto in favore di **minori Neet** (fascia di età 14-18anni) residenti nel Territorio del Municipio XV.

Il Progetto che ha avuto inizio a luglio 2024 ed è terminato a dicembre, è stato pensato e realizzato come ad un Centro Attivo Diffuso capace di mettere i ragazzi in condizione di esplorare e conoscere contesti diversi da visitare, da fruire, di ed in cui fare esperienza attiva. Luoghi ed attività di interesse culturale, sportivo e ambientalistico. I ragazzi hanno potuto svolgere diversi tipi di attività: sportive, creative, culturali o digitali, diurne e serali, al chiuso comodamente seduti o a contatto con la natura e all'aria aperta. Tale attività hanno dato l'opportunità di conoscenza, formazione, stimoli e socializzazione attraverso delle giornate in cui i ragazzi adolescenti possano “occupare” in modo congruo le loro giornate e trascorrerle in compagnia in momenti socializzanti, stimolanti, di condivisione, confronto e divertimento. Tutte le giornate sono state strutturate in attività di gruppo per ragazzi e ragazze dai 13 ai 19 anni con l'obiettivo di stringere relazioni e confrontarsi con la guida di una/un educatrice/ore. L'intero Progetto ha visto la partecipazione attiva dei referenti Municipali ma anche la collaborazione della sua parte politica con la presenza attiva degli Assessori Municipali che insieme hanno messo a disposizione del servizio le seguenti sedi: Borghetto S. Carlo, San Felice Circeo – CSAQ, Labaro - CSAQ/Biblioteca e Valle Muricana – Via Sulbiate. Il Progetto iniziato nel periodo estivo e pensato come Centro Estivo Itinerante si è poi protratto fino al mese di Dicembre 2024. A fine Progetto, il numero degli iscritti ammontava a **65 tra minori o neo-maggiorenni** nati in Italia con origini di nazionalità diverse quali: italiani, africani, sudamericani, rumeni e filippini.

Centro Specialistico per la Genitorialità Via Kenia

Il Centro Specialistico per la Genitorialità (Ex Centro per la Famiglia di II livello Via Kenia) si configura come un centro polifunzionale che effettua azioni rivolte all'utenza e azioni rivolte alla rete dei Servizi territoriali mettendo in rete le risorse istituzionali che operano a tutela dei minori e a sostegno della genitorialità e della famiglia come Scuole, Servizi Sociali, ASL, Ufficio Tutela di Roma Capitale, Case Famiglia e Comunità, Servizi di Educativa Domiciliare, Autorità Giudiziarie e organismi del terzo settore. Il Centro Specialistico per la Genitorialità comprende una équipe integrata e multi-disciplinare di alto profilo professionale per la gestione e il coordinamento di casi complessi secondo un modello di lavoro multifocale e inter-istituzionale, che comprende assistenti sociali, psicologi-psicoterapeuti, un mediatore familiare, un consulente legale ed un amministrativo-segretario. Il Centro Specialistico del Dipartimento delle Politiche Sociali Direzione Benessere e Salute, è sito in via Kenia 72, comprende i Municipi IV, V, VI, VII, VIII, IX, afferenti al Distretto ASL RM2; Nel Centro Specialistico per la Genitorialità Via Kenia hanno avuto accesso un **totale di 54 nuclei di cui 138 utenti, 72 maschi e 66 femmine. Le persone accedute sono 115 di nazionalità italiana 18 europea e 5 non europea.**

Abbiamo accolto:

n° 52 segnalazioni: di cui 22 attivate e 15 non prese in carico per richiesta non congrua al mandato, 3 in sospeso e 6 in valutazione

n° 65 incontri protetti con valutazione della qualità del rapporto

n° 77 incontri protetti con supporto al ripristino della relazione

n° 99 colloqui adulti

n° 56 colloqui minori

n° 81 incontri di rete

n. 4 coordinazioni genitoriali

Inoltre all'interno del Centro Specialistico per la Genitorialità sono stati effettuati:

n° 10 incontri supervisione inter-istituzionale

n° 8 incontri di Coordinamento tecnico-integrato (ASL RM2 - Referente progetto del Dipartimento - Responsabile coordinatore)

n°23 ore di attività formativa

PERCORSI - “Progetto Innovativo e Sperimentale finalizzato all'accrescimento del grado di inclusività del sistema scolastico del territorio del Municipio XIII. Azione 1- Pacchetti di servizio flessibili; Azione 2- Centro per le Famiglie”

Il servizio ha per oggetto la realizzazione di attività e servizi finalizzati alla prevenzione del disagio minorile e all'intervento precoce nelle situazioni di difficoltà, sia in ambito scolastico che familiare. I beneficiari del progetto sono i bambini e i ragazzi di minore età e le loro famiglie residenti o iscritti presso gli Istituti Comprensivi statali e le Scuole dell'Infanzia Comunali del territorio del Municipio, Il progetto è finanziato con i fondi della Legge 285/97.

Dal mese di gennaio 2024 a dicembre 2024 sulle attività del progetto Innovativo e sperimentale finalizzato all'accrescimento del grado di inclusività del sistema scolastico del territorio del Municipio XIII, Azione 2 – Centro per le Famiglie “Percorsi”, sono pervenute in totale 93 richieste di attivazione di servizi così ripartite:

Le richieste in ACCESSO SPONTANEO dal territorio del Municipio XIII sono state 27, così ripartiti:

10 Sostegni alla genitorialità congiunti: di cui 8 di nazionalità brasiliana, 1 rumena, 1 peruviana.

9 Sostegni genitoriali individuali: di cui 7 di nazionalità italiana, 1 ucraina, 1 rumena.

1 sostegno psicologico individuale: 1 italiano.

6 sostegni genitoriali adolescenti: 4 di nazionalità italiana, 1 peruviano, 1 filippino.

1 mediazione familiare: 1 nazionalità italiana.

Le richieste di sostegno genitoriale pervenute dal GIL del Municipio XIII sono state 27, così ripartite:

24 sostegni genitoriali congiunti e individuali: di cui **21** di nazionalità italiana, **1** rumena, **1** peruviana, **1** brasiliana.

1 sostegno psicologico individuale: **1** nazionalità italiana

1 mediazione familiare: **1** di nazionalità italiana

1 coordinazione genitoriale: **1** di nazionalità italiana/cilena

Il Servizio per il Diritto di Visita e Relazione (**SDVR**, spazio neutro/protetto) ha avuto **28** richieste pervenute dal GIL del Municipio XIII, di cui: **25** di nazionalità italiana, **1** di nazionalità rumena, **1** di nazionalità bangladesh e **1** di nazionalità italo-tunisina. I minori presi in carico in totale sono **30** di cui **19** Maschi e **11** femmine. Percorsi di sostegno agli Adolescenti ha ricevuto **11** richieste in totale, **5** pervenute dal Gil e **6** in accesso spontaneo, e precisamente: **5** sostegni adolescenti GIL: **4** di nazionalità italiana, **1** peruviana. **1M** e **4 F**. **6** sostegni adolescenti in accesso spontaneo: **6** di origine italiana **4F** e **2M**.

M.A.G.I.C. Family -Minori Autorità Giudiziaria Interventi Complessi per le Famiglie - Municipio IX Roma EUR

Un progetto in ATI con le Cooperative COTRAD e Rifornimento in Volo come supporto al progressivo incremento di casi con bisogni complessi, relativi a/alle minori e famiglie sottoposti a provvedimenti dell’Autorità Giudiziaria, per i quali è necessaria una presa in carico immediata da parte dei servizi e l’attuazione di interventi tempestivi a tutela del/della minore. Se in prima istanza è fondamentale dare una risposta alle richieste pervenute all’Ufficio Minori e famiglia da parte dell’A.A.G.G., rispettandone le tempistiche, è altresì importante costruire con il nucleo familiare una relazione di ascolto e di possibile alleanza, all’interno della quale l’atto prescrittivo sia in grado di portare con se una possibile azione riflessiva rispetto alla situazione presente, e che costituisca una opportunità per il nucleo stesso di ri- attivare le risorse presenti quando possibile e/o di aderire con maggiore consapevolezza agli interventi di supporto/sostegno individuati e proposti. Gli/le operatori/trici dell’equipe del servizio Magic operano quindi in integrazione e accordo con l’Area Minori del Servizio sociale, rispondendo alle richieste di indagine, di presa in carico, e di relativa attuazione dei progetti di intervento, per i nuclei residenti in IX municipio. Il servizio si avvale di 4 assistenti sociali e la consulenza di un consulente psicologo e un consulente legale. Il servizio è attivo per tre anni (marzo 2024-2027). Nell’anno 2024 hanno avuto accesso un totale di **252 persone**, **131** maschi e **121** femmine. Le persone accedute sono **159** di nazionalità italiana **18** europea e **75** non europea.

DOTI EDUCATIVE QUARTACCIO - SAVE THE CHILDREN

Un Progetto Doti Educative Quartaccio con la collaborazione dell’Associazione ETS Save The Children le cui attività riguardano prestazioni di servizi finalizzate all’erogazione e al monitoraggio di “doti educative”, consistenti nell’attivazione di percorsi individuali volti a sostenere lo sviluppo dei talenti e delle aspirazioni per almeno **18** minori di età compresa fra i 4 ed i 17 anni – residenti o domiciliati nel quartiere “Quartaccio” di Roma, che vivono in condizioni di grave deprivazione socio-economica. I Servizi commissionati comprendono:

Attivazione di almeno n. 18 doti individuali, comprensiva delle seguenti attività:

- l’individuazione dei minori beneficiari cui erogare le “doti educative” e selezione delle situazioni prioritarie su cui intervenire.

- definizione del percorso di “dote educativa” individuale, sulla base dei bisogni emergenti e delle aspirazioni di ciascun minore.

In questo progetto che ha la durata di circa un anno e mezzo dal mese di maggio 2024 a agosto 2025, vede il coinvolgimento di una responsabile/coordinatore del progetto e di una educatrice professionale. Il Progetto Doti Educative Quartaccio Save the Children ha avuto inizio a maggio del 2024. Fino al mese di dicembre del 2024 sono stati contattati **22 nuclei** e **attivate 15 Doti**. Di questi: **8** partecipanti di genere maschile (di nazionalità italiana), **7** partecipanti di genere femminile (**6** di origine italiana e **1** rumena).

PEERS RESERC “IMPOSSIBILE 2024” - SAVE THE CHILDREN

Il progetto di ricerca “Impossibile 2024” con la collaborazione dell’Associazione ETS Save The Children che ha visto l’individuazione e la formazione di talenti filmmakers e l’individuazione, insieme ai ricercatori alla pari, del gruppo target da coinvolgere nelle interviste, per interviste (audio e/o video) e la successiva sbobinatura. Il Progetto ha riguardato **9** ragazzi e ragazze.

La Cooperativa S. Onofrio si è occupata della: - Individuazione dei ricercatori alla pari - Gestione del percorso di formazione - Workshop online ed in presenza - Laboratorio sull’utilizzo degli strumenti di videomaking, guidato dal videomaker. – Raccolta di almeno n. **9** interviste – Assegnazione, gestione e acquisto di rewards. Questo progetto che ha avuto la durata di tre mesi tra marzo e giugno 2024 ha visto il coinvolgimento di una responsabile/coordinatore del progetto e di una educatrice professionale.

Il Progetto ha visto anche la partecipazione della nostra Cooperativa e la presentazione del lavoro dei nostri ragazzi intervistatori all’incontro finale a Roma il 30 maggio di Save the Children.

Il progetto di ricerca “Impossibile 2024” di Save the Children ha visto coinvolti da marzo a giugno 2024 un gruppo di **6** ragazzi (Peers). Di questi **6**: **2** partecipanti di genere maschile (di nazionalità italiana), e **4** di genere femminile (di nazionalità italiana, albanese, rumena e filippina). Per le interviste sono stati coinvolti, altri **6** ragazzi. Di questi **6**: **3** di genere maschile (di nazionalità italiana e rumena), **3** di genere femminile (di nazionalità filippina e italiana).

Città di Velletri - Città Metropolitana di Roma Capitale

Dal 2022 la S. Onofrio è accreditata al Comune di Velletri per l'erogazione di interventi e sostegni di inclusione sociale in favore dei beneficiari di Reddito di Cittadinanza residenti nel Distretto socio-sanitario RM 6/5 (Velletri e Lariano).

I servizi accreditati sono:

Assistenza domiciliare socio assistenziale

Assistenza allo studio e recupero carenze disciplinari

Sostegno alla genitorialità e servizio di mediazione familiare

Al momento non abbiamo utenza in carico.

Analizziamo l'area della FORMAZIONE PROFESSIONALE

Nell'anno 2024 il settore della Formazione professionale S. Onofrio ha continuato ad erogare la formazione autorizzata in regime di auto - finanziato per la quale è accreditata dalla regione Lazio, (corsi di qualifica regionale privati). Abbiamo continuato a fare un attento monitoraggio di carattere contabile perché è sempre stata una delle aree in perdita sin dalla apertura della nostra crisi aziendale nell'anno 2019 chiusa nel 2023; nell'anno 2024 la cooperativa ha ricevuto la proposta di entrare a far parte come socia dell'ente di formazione "**Trasformazione impresa sociale a.r.l.**" costituita dalle cooperative COTRAD e META con sede legale ed operativa a Roma in via di Vigna Fabbri 11; questa opportunità ha portato il cda a fare una attenta e profonda valutazione sulla proposta che ci avrebbe permesso di non perdere la nostra conoscenza ed esperienza più che decennale nell'area della formazione continua superiore, accettando la proposta per poi avviare la chiusura della nostra formazione entro il 31 dicembre del 2025, conservando i posti di lavoro delle due risorse e garantendo la chiusura di tutti i corsi già in calendario per il 2024- 2025.

Per quanto riguarda il contenzioso di cui si è dato menzione nelle precedenti relazioni, è in corso il procedimento presso il Tribunale Civile di Roma - Sez. 11, G.I. dr.ssa Suppressa, rg n.12664/2024 con udienza tenuta in data 18.12.2024, nella quale il Giudice si era riservata in ordine all'ammissione delle prove richieste e, sciolta la riserva, il medesimo Giudice non ha concesso l'ordinanza esecutiva alla soc. di assicurazioni che l'aveva invece richiesta ed ha, di contro, ammesso gran parte delle prove istruttorie richieste e, soprattutto, numerosi capitoli di prova articolati dalla difesa della Cooperativa, rinviando all'udienza del 7 maggio 2025 ore 11,30 per lo svolgimento degli interrogatori formali.

Nell'anno 2024

L'Ente Formativo S. Onofrio, è accreditata, con Det. N G07949 del 17/06/2022, per l'attività autorizzata, per la formazione superiore e continua e di orientamento, ai sensi del D.G.R. n 682 del 01/10/2019.

Nello specifico, per quanto attiene alla formazione autorizzata (Repertorio regionale-TitoloV) e regolamentata dalla Regione LAZIO, S.Onofrio Cooperativa Sociale ONLUS restano confermate le autorizzazioni per lo svolgimento dei seguenti percorsi formativi:

1. *Corso di qualifica per Operatore Educativo per l'Autonomia e la Comunicazione- 322 ore;*
2. *Corso di qualifica per operatore Socio Sanitario – 1012 ore*
3. *Percorso compensativo/ riqualifica Oss – 220 ore;*
4. *Percorso compensativo/ riqualifica Oss –330 ore;*
5. *Percorso compensativo/ riqualifica Oss –600 ore;*
6. *Corso di qualifica per Operatore Amministrativo-segretariale – 300 ore;*
7. *Corso di qualifica per Assistente Familiare – 300 ore;*
8. *Corso di qualifica per Disability Manager – 297 ore;*

CONCLUSI NEL 2024

9. Corso di qualifica regionale per Operatore Socio Sanitario -1012 ore,
10. 214 oss 01-23A, autofinanziato, avviato il 11/04/2023 e concluso il 05/04/2024.

Esami svolti l'8 e il 9 /05/2024;

11. Corso di qualifica regionale per Operatore Educativo per l'Autonomia e la Comunicazione - 322 ore, ID 214oepac01-23A autofinanziato, avviato il 29/09/2023, concluso il 05/04/2024.

Esami svolti il 23 e 24 aprile 2024;

AVVIATI NEL 2024

12. Corso di qualifica regionale per Operatore Educativo per l'Autonomia e la Comunicazione - 322 ore, ID 214oepac01-24A autofinanziato, avviato il 10/05/2024, concluso il 29/11/2024.

Esami svolti il 11 e 12 dicembre 2024;

13. Corso di qualifica regionale per Assistente Familiare -300 ore, ID 214assfam01-24A autofinanziato, avviato il 04/05/2024, concluso il 22/11/2024.

Esami svolti il 18 e 19 dicembre 2024;

14. Corso di qualifica regionale per Operatore Educativo per l'Autonomia e la Comunicazione - 322 ore, ID 214oepac02-24A autofinanziato, avviato il 19/11/2024, conclusione prevista il 30/05/2025

Esami previsti il 4 e 5 giugno 2025;

Corsi privati attivati/realizzati

15. Corso Teorico-pratico "Procedure e tecniche comportamentali per l'Autismo nel contesto scolastico" – 4 ore. - Agg.OEPAC
16. Corso Teorico-pratico "Facilitatore della Comunicazione Aumentativa Alternativa – 50 ore - Agg. OEPAC
17. Corso Teorico-pratico "Riflessioni personali e professionali: Credenze, consapevolezza e contenimento, come influenzano l'ambiente di lavoro – 12 ore – Agg. Operatori del residenziale
18. Corso Teorico-pratico "La gestione dei conflitti. L'importanza di imparare a gestire i conflitti in modo costruttivo nelle relazioni professionali e nell'organizzazione – 8 ore – Agg. Operatori del residenziale

“La Rete S. Onofrio”

Anche quest'anno ci siamo dati come importante obiettivo quello consolidare ed allargare nostra la rete di relazioni e collaborazioni con diversi interlocutori, privati e pubblici, sul territorio, grazie all'ascolto e alla tempestiva risposta di tutti i fabbisogni rilevati e pervenuti attraverso il confronto ed il dialogo costante.

Nuovi Orizzonti;

AISS;

Idea Prisma

Prassi e Ricerca

Progetto SA.I.DA

Socio Sanitaria Futura Società Cooperativa Sociale Onlus

Inoltre quest'anno abbiamo avviato le attività legate al progetto: EduS-LOCI – Il patrimonio della Comunità Educante, finanziato dal Fondo Con i bambini, che ha coinvolto, insieme a molteplici attori istituzionali e privati, anche la nostra Cooperativa e che ci ha permesso di promuovere diverse attività formative sul territorio, che stanno coinvolgendo numerosi Istituti scolastici.

Abbiamo inoltre rinnovato le collaborazioni anche per l'aggiornamento professionale degli operatori impiegati nei servizi alla persona, con diversi **Organismi del Terzo Settore** sul territorio, di seguito indicati:

Autonoma-Mente Cooperativa sociale

Fondazione italiana verso il futuro Onlus

Associazione Onlus Oikos “una casa per vivere”

Nel corso dell'anno abbiamo anche rinnovato e/o stipulato nuove Convenzioni per lo svolgimento dei tirocini formativi relativi ai nostri percorsi formativi, con numerose strutture Sanitarie, Socio-Sanitarie, Istituti scolastici e Enti socio-educativi:

I.C. Boccea 590

I.C. La Giustiniana

I.C. Via Casalotti

I.C. Maffi

I.C. Pio LaTorre

I.C. Octavia

I.C. Chiodi

APS Linearmente Onlus

AISS Società Cooperativa Sociale ONLUS

Coop. Soc. Apriti Sesamo

Residenza Ottavia

Residenza Trionfale

Residenza Villa San Biagio

RSA San Giuseppe

Villa Aurora

Residenza Trionfale

Villa Attilia

Casa di Cura San Feliciano

Clinica Parioli

San' Andrea Resort S.r.l.s

Abbiamo inoltre erogato nel corso del 2024 Corsi di formazione sulla sicurezza nei luoghi di lavoro in qualità di soci AiFOS per conto di:

19. Coop. Soc. Il Brutto Anatroccolo
20. Idea Prisma
21. Cooperativa Aelle il punto Soc.Cop. Soc E.T.S. Impresa Sociale
22. La Sponda Soc. Coop. Sociale Onlus
23. Centro di Audiofonologia

Inoltre, abbiamo rinnovato il Riconoscimento al Ministero Istruzione, Università e Ricerca e l'inserimento nella Piattaforma digitale S.O.F.I.A., ai sensi della Direttiva Ministeriale 170 del 21 marzo 2015, dei seguenti Corsi privati, rivolti al personale scolastico, che otterranno così l'accreditamento del Ministero:

24. Corso 1. Percorso Formativo per Collaboratori scolastici. Assistenza di base agli alunni in situazione di disabilità – 20 ore;
25. Corso 2. Conoscere l'Autismo. Strumenti e tecniche di intervento nel contesto scolastico – 15 ore;
26. Corso 3. Partecipazione e Benessere organizzativo nella Scuola dell'Autonomia - 20 Ore;
27. Corso 4. I disturbi specifici dell'Apprendimento scolastico – 25 ore;
28. Corso 5. Introduzione alla C.A.A. nei contesti scolastici – 40 ore.

Analizziamo l'attività dell'Area Progettazione Sociale e Bandi di Gara

L' Ufficio Progettazione è un comparto della cooperativa molto importante poiché rappresenta lo strumento principale di acquisizione o riconferma delle commesse. Il comparto si occupa delle seguenti prestazioni professionali: ricerca degli avvisi di interesse della cooperativa; studio della documentazione di gara; valutazione di fattibilità; preparazione di tutta la documentazione di gara, dell'offerta tecnica ed economica e presentazione; controllo degli esiti di gara e supporto nel fase di start up dei servizi per la gare aggiudicate; valutazione esiti gare non aggiudicate; attività di organizzazione e valutazione di nuovi servizi in regime di autofinanziamento; progettazione in ambito formativo per il Settore Formazione della cooperativa.

Nel 2024 l'Ufficio Progettazione ha lavorato **n. 31** procedure (tra avvisi pubblici per gare, manifestazioni di interesse, progettazione ed attivazione di servizi ed altro).

Acquisizione di nuovi servizi e riaggiudicazioni.

Le nuove aggiudicazioni hanno richiesto alla struttura organizzativa della cooperativa un impegno importante che ha permesso che l'avvio dei nuovi servizi fossero realizzati con piena efficacia e con tempistiche a volte molto strette.

Relativamente alle riaggiudicazioni di servizi in essere, sono state confermate tutte le più importanti gestioni. Sia le aggiudicazioni che le conferme evidenziano l'efficacia del modello di progettazione e gestione adottato e delle scelte organizzative proposte per il prosieguo delle collaborazioni in essere con le pubbliche amministrazioni afferenti.

Rispetto all'anno precedente c'è stato un incremento del 51% sul numero di partecipazioni/preparazioni di procedure/avvisi. Di seguito sono riportati i dati dei risultati dell'Ufficio Gare:

N. 31 Valutate	
N. 10 Scartate	32.26% scartate
N. 21 Procedure Lavorate:	67.74% lavorate su quelle valutate
N. 15 Aggiudicate/Finalizzate:	71.43%% procedure aggiudicate/finalizzate su 21 lavorate
N. 4 Non Aggiudicate:	19,05 % procedure non aggiudicate/non finalizzate su 21
N. 1 GARA REVOCATA IN AUTO TUTELA	1
N. 1 In Attesa Di Esito:	0
N. 2 altre procedure	Coordinamento EDUS LOCI_CON I BAMBINI Autorizzazioni ente di formazione "Trasformazione"

N	AVVISO/PROCEDURA	STAZIONE APPALTANTE/ ENTE FINANZIATORE	PARTECIPAZIONE	MESE PRESENTAZIONE	ESITO
1	FINANZIAMENTO FONDI OTTO PER MILLE Della Chiesa Valdese Bando 2024	CHIESA VALDESE	S.ONOFRIO_MUNICIPIO XV_COOP IL BOSSO	GENNAIO	DOMANDA NON ACCOLTA
2	MANIFESTAZIONE DI INTERESSE "L'ampliamento Della Rete Regionale Dei Centri Per La Famiglia – Al Centro Del Cerchio"	MUNICIPIO ROMA XV	S.ONOFRIO_COTRAD	FEBBRAIO	FINALIZZATA MANIFESTAZIONE INTERESSE

3	<p>PROCEDURA DI RICOGNIZIONE Delle Offerte Progettuali Degli Organismi Del Terzo Settore, Iscritti Al Registro Unico Nazionale Del Terzo Settore (R.U.N.T.S.), Di Cui All'art. 45 Del D.Lgs. N. 117/2017, Accreditati Al R.U.C. - Registro Unico Cittadino Per I Servizi Alla Persona E Iscritti Al Registro Di Accreditamento Del Municipio Roma XIV Finalizzata Al Riconoscimento Dell'idoneità Per L'erogazione Dei Servizi Di Assistenza Domiciliare, In Favore Di Anziani (S.A.I.S.A.) Disabili (S.A.I.S.H.) E Minori (S.I.S.Mi.F.)</p>	MUNICIPIO ROMA XIV	S.ONOFRIO	FEBBRAIO	FINALIZZATA
5	<p>RDO SAVE THE CHILDREN_Servizi o Di Gestione Delle Attività Tra Pari E Realizzazione Di N. 8 Interviste</p>	SAVE THE CHILDREN	S.ONOFRIO	FEBBRAIO	FINALIZZATA
6	<p>AVVISO PUBBLICO "Insieme Per Fare": Realizzazione Di Servizi Per La Promozione Dell'inclusione, Del Benessere E Per L'invecchiamento Attivo Delle Persone Anziane</p>	REGIONE LAZIO	S.ONOFRIO	APRILE	DOMANDA NON ACCOLTA

7	RINNOVO AUTORIZZAZIONE E Allo Svolgimento Dei Corsi In Regime Di autofinanziamento L.23 _Oepac	REGIONE LAZIO	S.ONOFRIO	MAGGIO	FINALIZZATA
8	AVVISO PUBBLICO Ricognizione Servizi SAISA, SAISH, SISMIF	MUNICIPIO ROMA XV	S.ONOFRIO	MAGGIO	FINALIZZATA
9	Manifestazione Di Interesse Per La Costituzione Di Un Albo Fornitori Progetto "DOPO DI NOI"	MUNICIPIO ROMA XIV	S.ONOFRIO	GIUGNO	FINALIZZATA
10	MANIFESTAZIONE DI INTERESSE Progetto Innovativo E Sperimentale Finalizzato All'accrescimento Del Grado Di Inclusione Nel Territorio Del Municipio Roma XIII"	MUNICIPIO ROMA XIII	RTI SONOFRIO MAGLIANA COSPEXA	MAGGIO	FINALIZZATA
11	Domanda Per L'utilizzo Di Locali Scolastici Per Lo Svolgimento Di Attività Di Promozione Culturale, Sociale E Civile In Orario Extra-Scolastico Nell'anno Scolastico 2024 - 2025	MUNICIPIO ROMA XIV	S.ONOFRIO	GIUGNO	FINALIZZATA
12	Procedura Di Ricognizione Delle Offerte Progettuali Degli Organismi Del Terzo Settore_RINNOVO IDONEITA' SERVIZI SAISA, SISMIF, SAISH	MUNICIPIO ROMA I	S.ONOFRIO	LUGLIO	FINALIZZATA

13	AVVISO PUBBLICO Progetto Innovativo E Sperimentale Finalizzato All'accrescimento Del Grado Di Inclusione Nel Territorio Del Municipio Roma XIII"	MUNICIPIO ROMA XIII	RTI SONOFRIO MAGLIANA COSPEXA	GIUGNO	FINALIZZATA
14	AMPLIAMENTO Servizio Per L'integrazione, Il Supporto Socio-Educativo E Il Sostegno Psicologico Per Adolescenti E Giovani Adulti	MUNICIPIO ROMA XV	S.ONOFRIO	GIUGNO	FINALIZZATA
15	CENTRI RICREATIVI ESTIVI ANNO 2024 Scuole Dell'infanzia Comunali Besso E Scuola Dell'Infanzia Andersen, Fascia 1 Scuole Dell'infanzia Del Municipio XIV	MUNICIPIO ROMA XIV	S.ONOFRIO	GIUGNO	FINALIZZATA
16	BANDO DI GARA Per L'affidamento Del Servizio Di Gestione Del Complesso Residenziale Denominato "Parco Del Pineto" Situato In Via Gioacchino Ventura, 60, Composto Da N. 3 Comunità Alloggio E N.1 Co-Housing Per Persone Anziane, Allocate Al Primo E Al Secondo Piano Dello Stabile Per Una Capienza Massima Di N. 33 Ospiti	DIPARTIMENTO POLITICHE SOCIALI_ ROMA	RTI SONOFRIO COTRAD CECILIA ISOLA	GIUGNO	DOMANDA NON ACCOLTA
17	PROCEDURA PROGETTO Light Bulb Centri Diffusi	MUNICIPIO ROMA XV	S. ONOFRIO	LUGLIO	FINALIZZATA

	Con Funzione Educativa E Ricreativa				
18	ACCREDITAMENTO RUAS_'Accreditamento Di Organismi Presso Il Registro Unico Accreditati Scuola (Ruas) Di Roma Capitale, Per La Gestione Del Servizio Educativo Per Il Diritto Allo Studio, All'autonomia E All'inclusione Scolastica Degli Alunni E Delle Alunne Con Disabilita' Triennio Scolastico 2024/2025 – 2025/2026 – 2026/2027	DIPARTIMENTO SCUOLA LAVORO E FORMAZIONE E PROFESSIONALE ROMA CAPITALE	S.ONOFRIO	LUGLIO	FINALIZZATA
19	EFAMILY_Avviso Pubblico Per La Realizzazione Di Pacchetti Vacanza Per Persone Con Disabilita'	REGIONE LAZIO	S.ONOFRIO	AGOSTO	FINALIZZATA
20	MUNICIPIO XV_Richiesta Autorizzazione Al Funzionamento Casa Famiglia piccola Stella	MUNICIPIO XV	S.ONOFRIO	AGOSTO	FINALIZZATA
1	PROCEDURA NEGOZIATA Finalizzata All'affidamento Della "Gestione Dei Servizi Del Co-Housing Per Sei Persone Anziane Presso l'Appartamento, Denominato 'Casa Azzurra', Sito In Via Odoardo Beccari, 28 – Roma, Finanziato Nell'ambito Del Piano Nazionale Di Ripresa E Resilienza (PNRR), Missione 5 "Inclusione E Coesione", Componente 2 "Infrastrutture Sociali, Famiglie, Comunità E Terzo Settore", Sottocomponente 1 "Servizi Sociali, Disabilita' e Marginalita' Sociale"				
	GARA REVOCATA IN AUTO TUTELA _ VALUTATA CON COTRAD				
	VALUTATI E SCARTATI				
1	"L'AMPLIAMENTO DELLA RETE REGIONALE DEI CENTRI PER LA FAMIGLIA E – Al Centro Del Cerchio", Approvata Con .D.108/2024_MUNICIPIO XV_ Cooperativa In Possesso Dei Requisiti Di Gara– Scartata Per Motivazioni Altre				
2	Manifestazione D'interesse Propedeutica All'eventuale Successivo Affidamento Diretto				

	Comparativo, Ex Art. 50 Co. 1, Lett. B) Del D. Lgs N. 36/2023 Per La Realizzazione Di Un Polo Sociale Educativo Culturale Di Contrasto Alle Cosiddette Poverthta' Educative Nel Territorio Del Municipio Roma XII _ Cooperativa In Possesso Dei Requisiti Di Gara Scartato: valutato in concomitanza con altre gare _ scelta altra procedura
	AVVISO PUBBLICO Per L'assegnazione In Concessione D'uso Di Immobili Di Proprietà Di ROMA CAPITALE Da Destinare Allo Svolgimento Di Attività Di Interesse Generale _Dipartimento Valorizzazione Del Patrimonio E Politiche Abitative Direzione Valorizzazione Sociale, Economica E Litorale - Cooperativa In Possesso Dei Requisiti Di Gara Scartato per costi per il mantenimento troppo alti
3	AVVISO PUBBLICO Finalizzato All'individuazione Di Enti Del Terzo Settore Disponibili Alla Co-Progettazione, Ai Sensi Dell'art. 55 Del D.Lgs. N. 117/2017, Per La Realizzazione Di Interventi Innovativi E Sperimentali Nell'ambito Del Piano Nazionale Di Ripresa E Resilienza (PNRR), Missione 5 "Inclusione E Coesione", Componente 2 "Infrastrutture Sociali, Famiglie, Comunità E Terzo Settore", Sottocomponente 1 "Servizi Sociali, Disabilità E Marginalità Sociale", Sub-Investimento 1.1.3 "Rafforzamento Dei Servizi Sociali Domiciliari Per Garantire Una Dimissione Protetta Integrata E Prevenire Il Ricovero In Ospedale". Next Generation EU. – PROGETTO "A CASA CON CURA" _DIPARTIMENTO POLITICHE SOCIALI_ Cooperativa In Possesso Dei Requisiti Di Gara Valutato In RTI_ Scartato Per Risorse E Costi
4	AVVISO PUBBLICO Per La Realizzazione Di Pacchetti Vacanza Per Persone Con Disabilità _ANNO 2024 EFAMILY _ Cooperativa In Possesso Dei Requisiti Di Gara – Scartata Per Motivazioni Altre
5	PROCEDURA APERTA Sopra Soglia Per L'affidamento Del Servizio Socio-Assistenziale E Servizio Di Trasporto In Favore Di Studenti Universitari Diversamente Abili (Anche Gravi) Suddivisa In Due Lotti _ Lazio Disco_ Cooperativa In Possesso Dei Requisiti Di Gara Scartato: valutato in concomitanza con altre gare _ scelta altra procedura
6	Fondazione Tim_ Vivere Il Prossimo_ Cooperativa In Possesso Dei Requisiti Di Gara Scartato: valutato in concomitanza con altre gare _ scelta altra procedura
7	IMPRESA ROSA REGIONE LAZIO Contributi Per Incentivare L'adozione Di Sistemi Di Gestione Sulla Parità Di Genere Da Parte Delle Micro E Piccole Imprese Del Lazio_ Cooperativa In Possesso Dei Requisiti Di Gara Scartato per assenza di requisiti
8	Priorità 3 "Inclusione Sociale" – Obiettivo Specifico H) Incentivare L'inclusione Attiva, Per Promuovere Le Pari Opportunità, La Non Discriminazione E La Partecipazione Attiva, E Migliorare L'occupabilità, In Particolare Dei Gruppi Svantaggiati. ESO4.8 (AP 03) - Avviso Pubblico Realizzazione Di Progetti Di Agricoltura Sociale Per Favorire L'inclusione Attiva Di Soggetti Svantaggiati_ Cooperativa In Possesso Dei Requisiti Di Gara Cooperativa In Possesso Dei Requisiti Di Gara – Scartata Per Motivazioni Altre
9	GARA TELEMATICA A Procedura Aperta Tramite Piattaforma E-Procurement Per L'affidamento Del Servizio Dopo Di Noi Nel Distretto Socio Sanitario RM 5.4. Per Il Periodo Di Gestione Del Servizio 14 (Quattordici)– Comune Di Subiaco_ Cooperativa In Possesso Dei Requisiti Di Gara– Scartata Per Motivazioni Altre
PROGETTI/PROCEDURE LAVORATE SEGUITE SEGUITI	
COORDINAMENTO PROGETTO CON I BAMBINI_ EDUSLOCI, AUTORIZZAZIONE TRASFORMAZIONE SOCIALE, RINNOVO RATING LEGALITA'	

Analisi Dei Rapporti Di Rete:

Oltre a validare e solidificare i rapporti con le cooperative ed associazioni già "amiche", la cooperativa ha cercato di ampliare la propria rete avviando rapporti con altre realtà del terzo settore presenti nei territori di riferimento. Il potenziale relazionale della cooperativa è molto ampio, e lo

abbiamo visto crescere con le diverse ATI che abbiamo potuto costituire in questo anno nelle diverse gare alle quali abbiamo deciso di partecipare, sperimentando anche gare fuori Roma. Le cooperative sono Cotrad, ISOLA, Eureka, Eureka1, cooperativa Ludus, Cooperativa Iskra, Cooperativa Magliana Solidale, Cooperativa Rifornimento in Volo, Cospexa, Meta. Abbiamo realizzato accordi di rete territoriali con le cooperative Nuovi Orizzonti, Risvolti, Percorsi Zebrati Apriti Sesamo, istituto Vaccari, Opera Don Calabria. Il ricorso a questo tipo di collaborazione dovrebbe far leva sulle peculiarità e capacità dei singoli partecipanti, per dar luogo ad una sinergia di gruppo che consenta il conseguimento di obiettivi comuni. Per quanto concerne le gare o bandi, abbiamo orientato la nostra progettazione anche al privato sociale con l'obiettivo di creare nuovi servizi come risultato dell'individuazione dei nuovi bisogni nati durante e dopo la pandemia che siano una risposta concreta ai cittadini.

Analizziamo ora l'attività di Comunicazione

Siti-web

I siti web della S. Onofrio sono al momento due:

www.sonofrio.it

<http://formazione.sonofrio.it>

La piattaforma online, <https://edu.sonofrio.com>

Le informazioni più importanti e le attività della cooperativa sono immediatamente disponibili.

A questo si aggiunge il fatto che entrambe gli URL sono indicizzati sul principale motore di ricerca (Google).

Social Network

La Cooperativa utilizza 3 pagine Facebook: [SONofrioOnlus](#), [Formazione Sonofrio](#), [Sonofrio Stella](#).

Newsletter

La Cooperativa utilizza un sistema di Newsletter per la comunicazione all'interno della compagine sociale e dei dipendenti.

Il sistema permette un controllo dettagliato dell'invio della newsletter e la possibilità di verifica dell'avvenuta ricezione della stessa.

Software Gestione Servizi:

La cooperativa da settembre del 2022 ha optato per un nuovo sistema informatico innovativo GECOS che consente a tutte le Aree di organizzare i diversi servizi in essere, agli uffici amministrativi e agli uffici del personale in maniera più efficiente e al personale di effettuare la propria rendicontazione.

Revisione

La cooperativa è stata sottoposta a revisione per l'anno 2024 il 17 gennaio 2025 dalla Lega Nazionale Cooperative e Mutue, ai sensi dell'art. 5, commi 1 e 2 del D.L. 2 agosto 2002 n. 220. La revisione è culminata con la prescrizione di correggere l'erronea destinazione dell'utile di esercizio relativo al bilancio chiuso al 31/12/2023 e di integrare in alcuni punti il regolamento interno. L'Assemblea dei Soci in data 06.02.2025 ha dato seguito a tale indicazione, deliberando il ripristino dell'accantonamento a Riserva legale pari al 30% degli utili 2023 conseguiti ed integrando come indicato il regolamento interno, ottemperando così in maniera conforme a quanto prescritto. Copia del verbale completo di revisione si trova presso la sede legale della Cooperativa, a disposizione dei soci.

Rete

Nell'ambito dell'attuazione dei nostri servizi lavoriamo con diversi enti committenti/finanziatori e partners:

1. Municipi 1, 6, 9, 13, 14 e 15 e consulte cittadine.
2. Ministero della giustizia
3. ASL Roma1 distretti I, XIII, XIV, XV.
4. ASL Roma 2
5. ASL Roma 3
6. Roma capitale_ Dipartimento politiche sociali e Salute e Dipartimento Servizi Educativi e Scolastici, Politiche della Famiglia e dell'Infanzia;
7. Regione Lazio
8. Enti gestori case famiglia;
9. Cooperative sociali
10. Scuole

La Cooperativa in particolare:

Partecipa a le riunioni periodiche di lega coop, l'incontri con le reti del territorio e con il Terzo Settore.

Partecipa assiduamente al Coordinamento Romano dei Responsabili di Residenze della ASLRM 1 che studia e attua il miglioramento del Servizio Residenziale, nonché la costruzione di buone prassi comuni a tutte le residenze e di strumenti che garantiscano un alto livello di qualità. Aderisce alla Rete NDSAN (New DSA Network), progetto pilota nato nel Lazio che vuole creare un nuovo modello di rete informale di protezione per i bambini e ragazzi con DSA (e altri BES, in particolare autismo e altre patologie/disturbi legati alla neuropsichiatria infantile). Il progetto NDSAN propone:

1. Creazione di una rete partecipativa che coinvolge sul territorio di riferimento scuole di qualunque ordine e grado, pubbliche e private, ASL/AUSL-UONPI e enti locali, oltre a differenti realtà del Terzo Settore, della formazione e dello sviluppo occupazionale;
2. Inserimento della tele-équipe tra ASL/AUSL e scuole attraverso una piattaforma pilota ad accesso protetto e gratuito;
3. Creazione di un sistema permanente di scambio di buone prassi tra le scuole, enti locali, ASL/AUSL, Terzo Settore e imprese;
4. Creazione di un protocollo specifico di gestione dei DSA all'interno degli istituti scolastici, condiviso con le famiglie e con l'ASL/AUSL di riferimento;

5. Utilizzo della formazione inter-scolastica e inter-ente come valorizzazione delle professionalità esistenti;
6. Creazione di un Tavolo di Lavoro capace di porre in essere un consistente effetto moltiplicatore e di promuovere istanze comuni;
7. Progettazione partecipata per la creazione di idee innovative da portare avanti.

E' socia fondatrice dell'Associazione Romana di Imprese Sociali che gestiscono comunità alloggio "Casa al Plurale" al fine di promuovere il confronto fra gli Enti gestori di Residenze Protette, Comunità Alloggio e Case famiglia che ospitano persone con disabilità e fra associazioni che si occupano del mondo della disabilità e/o della residenzialità per fasce deboli. L'Associazione si prefigge di curare le metodologie e le analisi del servizio anche in ordine alla qualità, alla valutazione, alla formazione degli operatori, alla partecipazione alla progettazione locale – nazionale ed europea, alla soddisfazione degli ospiti e di promuovere la cultura dell'integrazione e della qualità della vita delle persone vulnerabili costituendosi come punto di riferimento e di stimolo per gli Enti Pubblici.

Collabora con il Terzo settore ed Enti Locali del territorio per l'attuazione legge 328/00: definizione dei Piani di Zona ed attuazione delle singole priorità di ogni area

Collabora con le principali Università cittadine per i tirocini formativi per educatori e assistenti sociali.

Sicurezza D. Lgs 81/08

Informiamo che in relazione all'ambiente di lavoro e alla sicurezza dei lavoratori, sono state svolte tutte le attività previste in sede di riunione annuale di programmazione e verifica dell'attuazione del D. Lgs 81/08 (formazione e informazione, visite mediche di idoneità al lavoro, ecc).

Inoltre, nel corso dell'esercizio non si sono verificati infortuni gravi sul lavoro che hanno comportato lesioni gravi o gravissime al personale iscritto al libro matricola.

Nel corso dell'esercizio non si sono registrati addebiti in ordine a malattie professionali su dipendenti o ex dipendenti e cause di mobbing, per cui la società è stata dichiarata definitivamente responsabile.

Nel corso dell'esercizio non si sono verificati danni causati all'ambiente per cui la cooperativa è stata dichiarata colpevole in via definitiva.

Il Consiglio di Amministrazione ha operato affinché l'organizzazione sia a norma del D.Lgs. 30 giugno 2003 n. 196.

Conseguimento dello scopo mutualistico

Alla luce di quanto sopra esposto, riteniamo necessario ribadire, conformemente a quanto disposto dal Codice Civile, che i criteri seguiti nella gestione sociale sono stati ispirati al perseguimento degli scopi statutari ed attuati nel pieno rispetto dei principi mutualistici, in conformità con il carattere cooperativo della società. La Cooperativa S. Onofrio da sempre svolge la propria attività prevalentemente con l'ausilio dei soci lavoratori, nelle diverse forme contrattuali, attesa la ingente redistribuzione dei ricavi prodotti dal lavoro dei soci sui soci medesimi, sotto forma di retribuzione del lavoro prestato, rispettando ampiamente, in tal senso, i requisiti mutualistici (dettati dagli artt. 2512 e 2513 C.C.) che ci contraddistinguono.

Tuttavia si evidenzia che la cooperativa S. Onofrio è una cooperativa sociale disciplinata dalla legge 381/91 con la conseguenza che è di diritto a mutualità prevalente.

Criteria seguiti per l'ammissione di nuovi soci

Ai sensi dell'articolo 2528, si evidenzia che nel corso dell'esercizio nell'ammissione di nuovi soci e nella relativa procedura sono state osservate le norme previste dalla legge, dallo statuto e dal regolamento interno.

Nel corso dell'esercizio si è registrata l'ammissione di 1 socio ordinario, 3 soci speciali, mentre si sono risolti i rapporti di lavoro dipendente per pensionamento di n 1 socia n. 5 soci per dimissioni volontarie determinando contestualmente anche la risoluzione del rapporto associativo.

Fatti di rilievo avvenuti dopo la chiusura dell'esercizio

Per quanto è di competenza dell'Area Progettazione e Bandi di gara, in riferimento a fatti avvenuti dopo la chiusura d'esercizio, segnaliamo quanto segue:

Nel mese di febbraio del 2025 abbiamo concretizzato il trasloco di Piccola Stella nella nuova casa acquistata dalla cooperativa nel municipio XV.

Per il nuovo anno, verranno realizzati nell'ambito del Progetto EduS -LOCI, nell'ambito della comunità educante riguardanti il municipio XIII diversi corsi e laboratori già programmati presso diversi Istituti scolastici, rivolti a docenti, studenti, educatori e famiglie del territorio.

Un altro evento da evidenziare: il 25 marzo 2025 l'ente di formazione Trasformazione ha ricevuto la determina regionale l'autorizzazione a svolgere corsi non finanziati per le qualifiche:

Operatore socio sanitario,

Operatore educativi per l'autonomia e la comunicazione,

Assistente familiare.

Dati da Bilancio economico

Fatturato: 3.459.851,55€

Attivo patrimoniale: 11.618.458,00€

Patrimonio proprio: 606.814,00€

Utile di esercizio: 121.253,38€

Valore della produzione (€)

Anno di rendicontazione: 3.459.851,55€

Anno di rendicontazione -1: 3.056.437,00€

Anno di rendicontazione -2: 2.522.832,00€

Composizione del valore della produzione

Tipologia	Valore	Percentuale
-----------	--------	-------------

Tipologia	Valore	Percentuale
Ricavi da Pubblica Amministrazione	3.264.085,72€	94.34%
Ricavi da aziende profit	0,00€	0%
Ricavi da organizzazioni del terzo settore e della cooperazione	65.260,51€	1.89%
Ricavi da persone fisiche	92.692,73€	2.68%
Donazioni (compreso 5 per mille)	37.812,59€	1.09%
Totale	3.459.849,00€	

Fatturato per servizio (ex attività di interesse generale ex art. 2 del D.Lgs. 112/2017)

Attività di legge	Valore
a) interventi e servizi sociali ai sensi dell'articolo 1, commi 1 e 2, della legge 8 novembre 2000, n. 328, e successive modificazioni, ed interventi, servizi e prestazioni di cui alla legge 5 febbraio 1992, n. 104, e successive modificazioni, e di cui alla legge 22 giugno 2016, n. 112, e successive modificazioni;	3.296.518,18€
b) interventi e prestazioni sanitarie;	0,00€
c) prestazioni socio-sanitarie di cui al decreto del Presidente del Consiglio dei ministri del 14 febbraio 2001, pubblicato nella Gazzetta Ufficiale n. 129 del 6 giugno 2001, e successive modificazioni;	0,00€
d) educazione, istruzione e formazione professionale, ai sensi della legge 28 marzo 2003, n. 53, e successive modificazioni, nonché le attività culturali di interesse sociale con finalità educativa;	0,00€
l) formazione extra-scolastica, finalizzata alla prevenzione della dispersione scolastica e al successo scolastico e formativo, alla prevenzione del bullismo ed al contrasto della povertà educativa;	90.280,74€
m) servizi strumentali alle imprese sociali o ad altri enti del Terzo settore resi da enti composti in misura non inferiore al settanta per cento da imprese sociali o da altri enti del Terzo settore;	0,00€
p) servizi finalizzati all'inserimento o al reinserimento nel mercato del lavoro dei lavoratori e delle persone di cui al comma 4;	0,00€
r) accoglienza umanitaria ed integrazione sociale dei migranti;	73.052,63€
t) agricoltura sociale, ai sensi dell'articolo 2 della legge 18 agosto 2015, n.141, e successive modificazioni;	0,00€

Attività di legge	Valore
u) organizzazione e gestione di attività sportive dilettantistiche;	0,00€
v) riqualificazione di beni pubblici inutilizzati o di beni confiscati alla criminalità organizzata.	0,00€

Fatturato per servizio Cooperative (€)

Tipologia servizio	Altro	Fatturato
Interventi e servizi educativo-assistenziali e territoriali e per l'inserimento lavorativo		
Interventi socio-educativi territoriali (inclusi ludoteche, centri /soggiorni estivi, ecc.)		918.207,54€
Interventi volti a favorire la permanenza al domicilio		
Assistenza domiciliare (comprende l'assistenza domiciliare con finalità socio-assistenziale e con finalità socio-educativa)		1.849.040,66€
Servizi residenziali		
Disabili - Centri socio-riabilitativi e strutture socio-sanitarie		400.616,98€
Anziani - Strutture socio-assistenziali e socio-sanitarie		26.400,00€
Servizi semiresidenziali		
Disabili - Centri diurni socio-sanitari e socio-riabilitativi		66.686,15€
Segretariato sociale, informazione e consulenza per l'accesso alla rete dei servizi		
Immigrati - Centri Servizi stranieri		73.052,63€
Altri Servizi		
Ricerca e Formazione		87.835,00€
Altro		38.012,59€

Fatturato per territorio

Provincia	Fatturato	Percentuale
Roma	3459851.55	100%

RSI

Responsabilità Sociale e Ambientale

Buone pratiche

La Cooperativa sociale S. ONOFRIO intende porsi come interlocutore privilegiato nel campo dei servizi alla persona e dei servizi di formazione per le comunità di riferimento e per gli enti pubblici del territorio, dal Comune di Roma alla Regione Lazio.

Per questo si ritengono necessarie le seguenti condizioni:

- L'attuazione e lo sviluppo di un Sistema di Qualità in accordo coi requisiti della norma **UNI EN ISO9001**;
- Lo sviluppo di un sistema di monitoraggio tale da garantire che i servizi progettati, sviluppati ed erogati siano sempre, al minimo, corrispondenti agli standard adottati e ai requisiti fissati contrattualmente;
- Il mantenimento di una sorveglianza costante dell'andamento qualitativo come mezzo per identificare le azioni necessarie per migliorare il sistema stesso;
- La competenza professionale e il continuo aggiornamento del personale tutto;
- La valutazione periodica dei rischi specifici per ogni settore in relazione ai cambiamenti del Contesto aziendale;
- La Cooperativa auspica la spontanea condivisione, adesione e diffusione del Codice Etico e ne prescrive l'osservanza e l'applicazione da parte di ogni soggetto che operi per la Cooperativa o che venga in contatto con la stessa;
- Miglioramento della flessibilità e autonomia lavorativa in termini di scelta degli spazi fisici, degli orari e degli strumenti da utilizzare a fronte di una maggiore responsabilizzazione in merito ai risultati attraverso l'utilizzo di strumenti in modalità alternativa (smart working);
- Riduzione dei costi aziendali attraverso una più attenta selezione dei fornitori;
- Rimodulazione e ottimizzazione dei contratti di lavoro del personale amministrativo.

D. Lgs. 81/2008 – SICUREZZA, L'AMBIENTE E LA SALUTE SUL LAVORO

La Cooperativa si impegna a gestire le proprie attività nel pieno rispetto della normativa vigente in materia di ambiente, salute, sicurezza sul lavoro. La Cooperativa si impegna a diffondere la cultura della sicurezza sul lavoro sviluppando la consapevolezza dei rischi e promuovendo comportamenti responsabili da parte di soci e collaboratori, i quali, nell'ambito delle proprie mansioni e funzioni, partecipano al processo di prevenzione dei rischi, di salvaguardia dell'ambiente e di tutela della salute e della sicurezza sul lavoro nei confronti di se stessi, dei colleghi e dei terzi.

La Cooperativa, in conformità al D.lgs. 81/08, tutela la salute e sicurezza dei propri lavoratori tramite l'elaborazione di un Documento di Valutazione dei Rischi e attraverso l'adozione delle misure di prevenzione e protezione adeguate. Le misure generali adottate sono:

- la valutazione di tutti i rischi, compresi quelli psicosociali;
- la riduzione dei rischi alla fonte, per quanto possibile;
- la programmazione delle misure di prevenzione;
- adeguate misure di prevenzione e/o protezione in funzione dei rischi specifici valutati;
- adeguate misure di emergenza da attuare in caso di pronto soccorso, di lotta antincendio, di evacuazione dei lavoratori e di pericolo grave e immediato;
- la regolare manutenzione di ambienti, attrezzature, macchine e impianti;

- corrette procedure relative allo smaltimento e al riciclo dei rifiuti.

Periodicamente sono organizzati per il personale corsi di informazione, di formazione continua, anche con esercitazioni pratiche e corsi di aggiornamento, in ottemperanza a quanto previsto dal D.lgs. 81/08 e s.m.i. così da assicurare un'adeguata preparazione per fare fronte ad eventuali situazioni di emergenza.

RATING DI LEGALITA'

Il rating di legalità è un indicatore sintetico del rispetto di elevati standard di legalità da parte delle imprese che ne abbiano fatto richiesta. Possono richiedere l'attribuzione del rating le imprese che soddisfano i seguenti requisiti:

- sede operativa in Italia;
- fatturato minimo di due milioni di euro nell'esercizio chiuso nell'anno precedente a quello della domanda;
- iscrizione nel registro delle imprese da almeno due anni alla data della domanda;
- rispetto degli altri requisiti sostanziali richiesti dal Regolamento.

Tale riconoscimento prende la veste di un punteggio compreso tra un minimo di una e un massimo di tre "stellette". L'impresa richiedente ottiene il punteggio base di una "stella", qualora rispetti tutti i requisiti di cui all'articolo 2 del Regolamento attuativo del Rating di Legalità. Il punteggio base potrà essere incrementato di un "+" per ogni requisito aggiuntivo che l'impresa rispetta tra quelli previsti all'art. 3 del Regolamento. Il conseguimento di tre "+" comporta l'attribuzione di una "stellina" aggiuntiva, fino a un punteggio massimo di tre "stelle".

Attualmente alla S. Onofrio sono state attribuite **due "stelle + "** e il responsabile dello standard di legalità è il Rappresentante Legale della cooperativa.

D.Lgs. 231/ 2001 RESPONSABILITA' AMMINISTRATIVA DA REATO

Il Codice Etico è un insieme di principi positivi e di regole di comportamento che la Cooperativa ha scelto volontariamente di adottare e rendere pubblico come concreta espressione dei suoi propositi verso i propri interlocutori. Per tale motivo, il Codice Etico non solo risponde ai principi del Dlgs 231/01, ma è anche uno strumento utile a preservare il valore e l'integrità dell'Organizzazione nel tempo attraverso l'utilizzo del Modello Organizzativo di Gestione (MOG).

In questo documento sono esplicitati in maniera chiara i principi etici e sociali a cui soci, amministratori, dipendenti, collaboratori, e tutti coloro che operano con la Cooperativa si devono attenere.

Tutti i soci e i collaboratori della cooperativa che siano a conoscenza o che sospettino di una qualche violazione di legge, del Modello, dell'etica, delle procedure devono riferire all'Organismo di Vigilanza alla seguente email: odv@sonofrio.it.

INFORMATIVA E CONSENSO PER IL TRATTAMENTO DEI DATI PERSONALI E PARTICOLARI AI SENSI DEL REGOLAMENTO UE N. 2016/679

La Politica per la sicurezza dei dati personali adottata dalla Cooperativa ha l'obiettivo di proteggere i dati da tutte le minacce, siano esse organizzative o tecnologiche, interne o esterne, accidentali o

intenzionali. La Cooperativa considera la sicurezza dei dati personali gestiti, per il particolare rilievo che essi assumono per i diritti e le libertà personali, obiettivo di assoluta priorità.

- In tale contesto si intende per:
- Riservatezza: la garanzia che i dati personali siano preservati da accessi impropri e siano utilizzati esclusivamente dai soggetti autorizzati.
 - Integrità: la garanzia che ogni dato sia realmente quella originariamente raccolto e sia stato modificato o aggiornato in modo legittimo da soggetti autorizzati.
 - Disponibilità: la garanzia di reperibilità dei dati personali in relazione alle esigenze di continuità di erogazione del servizio e di rispetto delle norme che ne impongono la conservazione sicura.
 - Autenticità: la garanzia che i dati conservati corrispondano a quelli raccolti presso il soggetto interessato.

I destinatari della politica sono tutti i dipendenti, collaboratori o consulenti che operano per la S. Onofrio. Essi sono tenuti al rispetto rigoroso della politica e dei comportamenti che ne derivano, come anche i fornitori ed in modo particolare i fornitori di servizi informatici per la loro tipica condizione di operare direttamente sui sistemi di gestione delle informazioni. Il Presidente del CDA è responsabile della revisione periodica della politica affinché sia allineata agli eventuali e significativi cambiamenti intervenuti nell'organizzazione e/o nelle tecnologie utilizzate per la protezione dei dati personali: la revisione sarà fatta secondo necessità, in occasione di significative modifiche organizzative e/o tecnologiche rilevanti per la gestione delle informazioni. S. Onofrio considera i sistemi di elaborazione delle informazioni come strumenti di lavoro ed il loro uso, da parte di coloro che vi operano, a qualunque livello e a qualsiasi rapporto, è regolamentato da regole interne: gli strumenti messi a disposizione devono essere utilizzati per lo svolgimento dell'attività lavorativa in modo strettamente pertinente alle specifiche finalità della propria attività, nel rispetto delle esigenze di funzionalità e sicurezza dei sistemi stessi e della rete, e tenendo sempre presente l'interesse collettivo. E' responsabilità di ciascun Responsabile di Area o di settore assicurarsi che, nei propri servizi i collaboratori siano istruiti circa la loro responsabilità rispetto al trattamento dei dati personali ed autorizzati all'accesso ai dati di loro stretta competenza. Quanto detto muove dal principio irrinunciabile, definito esplicitamente dal Regolamento Europeo 679/2016, secondo il quale chiunque ha diritto alla protezione dei propri dati personali e il loro trattamento si deve svolgere nel completo rispetto dei diritti e delle libertà fondamentali, nonché della dignità dell'interessato.

Il Presidente del Consiglio di Amministrazione si assume in pieno la responsabilità di vigilare su quanto definito e di agire affinché gli impegni assunti siano sempre punto di riferimento per soci, collaboratori, consulenti e fornitori.

TUTELA DEL CITTADINO

Potrà in qualsiasi momento esercitare i diritti inviando una e-mail al seguente indirizzo del Titolare all'attenzione della Dott.ssa Restaldi Alessia, Responsabile per la Protezione dei Dati della S.Onofrio Cooperativa Sociale Onlus (Responsabile del trattamento dei dati) contattabile al seguente indirizzo e-mail: dpo@sonofrio.it

Obiettivi Sviluppo Sostenibile SDGs

- 8. lavoro dignitoso e crescita economica: incentivare una crescita economica duratura, inclusiva e sostenibile, un'occupazione piena e produttiva ed un lavoro dignitoso per tutti;
- 11. città e comunità sostenibili: rendere le città e gli insediamenti umani inclusivi, sicuri, duraturi e sostenibili;

Coinvolgimento degli stakeholder

Attività di coinvolgimento degli stakeholder

In linea con i valori dell'auto-aiuto, dell'uguaglianza, dell'equità, della solidarietà, della democrazia e dell'auto-responsabilità, che permeano la vita della nostra cooperativa, uno degli obiettivi della S.Onofrio è stato quello di sviluppare relazioni autentiche e basate sul rispetto e riconoscimento reciproco con gli stakeholder. Come punto di partenza, un gruppo di lavoro composto dai responsabili d'area e dai rappresentanti delle diverse categorie di lavoratori, formatosi grazie ad un corso di formazione di tipo laboratoriale organizzato dalla cooperativa nel giugno del 2014, ha stilato una mappatura delle categorie di stakeholder con cui si relaziona la S.Onofrio. Questo lavoro iniziale ha permesso alla cooperativa di analizzare e valutare prima e poi monitorare negli anni la rete di relazioni costruite con i suoi stakeholder in modo da potersene prendere cura per migliorarne la qualità. A seconda della categoria sono state individuate e attuate quelle modalità che si rivelavano di maggiore efficacia e efficienza rispetto agli obiettivi sopra detti, anche grazie al prezioso supporto apportato dall'adozione, negli ultimi dieci anni, del sistema di qualità ISO 9001.

Numero, tipologia e modalità di coinvolgimento di stakeholder interni

categoria	tipo_rapporto	livello	modalita
Soci	Scambio mutualistico	Responsabilità sociale e bilancio sociale	Azioni "bidirezionali" (Es.: focus group gli stakeholder):
Lavoratori	Integrazione e inserimento lavorativo	Specifico: confronto su un'attività specifica/settore specifico della cooperativa (es. politiche di welfare, inserimento lavorativo..)	Modalità "monodirezionali" di tipo informativo (Es.: diffusione del bilancio sociale a tutti gli stakeholder);

Numero, tipologia e modalità di coinvolgimento di stakeholder esterni

categoria	tipo_rapporto	livello	modalita
Utenti	Beneficiari servizi	Specifico: confronto su un'attività specifica/settore specifico della cooperativa (es. politiche di welfare, inserimento lavorativo..)	Azioni di tipo "consultivo" (Es: invio del questionario di valutazione);
Committenti	Affidamento servizi	Specifico: confronto su un'attività specifica/settore specifico della cooperativa (es. politiche di welfare, inserimento lavorativo..)	Modalità "monodirezionali" di tipo informativo (Es.: diffusione del bilancio sociale a tutti gli stakeholder);
Istituti di credito	Finanziaria	Generale: attività complessiva della cooperativa	Modalità "monodirezionali" di tipo informativo (Es.: diffusione del bilancio sociale a tutti gli stakeholder);

categoria	tipo_rapporto	livello	modalita
Assicurazioni	Coinvolgimento	Specifico: confronto su un'attività specifica/settore specifico della cooperativa (es. politiche di welfare, inserimento lavorativo..)	Modalità "monodirezionali" di tipo informativo (Es.: diffusione del bilancio sociale a tutti gli stakeholder);
Fornitori	Acquisto prodotti e servizi	Generale: attività complessiva della cooperativa	Modalità "monodirezionali" di tipo informativo (Es.: diffusione del bilancio sociale a tutti gli stakeholder);
Associazioni di categoria	Coinvolgimento	Generale: attività complessiva della cooperativa	Modalità "monodirezionali" di tipo informativo (Es.: diffusione del bilancio sociale a tutti gli stakeholder);

Cooperazione

Il valore cooperativo

Perché attraverso la cooperazione le idee imprenditoriali di ognuno, i suoi progetti, il suo lavoro, si associa a quello di altre persone, interagisce, si arricchisce, mette a frutto le esperienze e le conoscenze di un'organizzazione più complessa che in molti casi ha dimostrato la capacità di fare sistema.

Perché nella cooperazione non esiste la distinzione di titolare/dipendente. Essere cooperatori vuol dire agire insieme in una struttura dinamica in cui al tempo stesso si è lavoratori e imprenditori, in cui si fondono doti di managerialità e doti di mutualità. Aderire al modo cooperativo di "far economia", significa appartenere ad un sistema che intende seguire le evoluzioni tecnologiche e produttive senza snaturare l'essenza solidaristica che è alla base della cooperazione stessa.

Affermatasi in pressoché tutti i sistemi economici, la cooperazione ha inizio dalla difesa della solidarietà e approda ad un moderno sistema integrato d'impresе produttive.

L'impresa cooperativa è caratterizzata da alcuni principi fondanti ed è su questi fondamenti che declina ogni attività che intraprende.

Adesione libera è volontaria

La partecipazione

La natura mutualistica

La natura non speculativa

La porta aperta

La solidarietà intergenerazionale

La solidarietà tra cooperative

La mutualità verso l'esterno.

Obiettivi di miglioramento

Rendicontazione

Obiettivi di miglioramento della rendicontazione sociale

L'organizzazione della cooperativa è rappresentata dal Bilancio sociale, strumento di rendicontazione e di comunicazione di chi siamo e della nostra gestione verso tutti i portatori di interesse.

L'interesse alla tematica del Bilancio sociale stabiliscono degli obiettivi che ci permettano di migliorare i processi di rendicontazione sociale in gran parte raggiunti e alla necessità di porci in questo anno due nuovi obiettivi : la costituzione di un gruppo di persone che lavorino alla costruzione del bilancio sociale partecipato e alla redazione grafica dello stesso che sia in linea con la immagine della cooperativa.

Obiettivi rendicontazione

Data raggiungimento	Tipo obiettivo	Descrizione
31/05/2026	Realizzazione di un Bilancio Sociale partecipato	
31/05/2026	Redazione grafica	

Obiettivi di miglioramento strategici

Obiettivo di rendicontazione strategico

Gli obiettivi attuali della cooperativa S. Onofrio mirano, al consolidamento e allo sviluppo delle attività esistenti, rafforzando i rapporti di rete con il terzo settore e con la pubblica amministrazione e l'investimento in nuovi settori e territori in un'ottica di crescita ed sviluppo.

Con quanto finora realizzato nel 2024, la cooperativa intende continuare a porre un'attenzione, sempre maggiore:

- alla qualità interna dell'organizzazione
- alla formazione dei lavoratori
- al miglioramento delle comunicazione con gli stakeholder interni ed esterni
- alla erogazione di servizi di qualità
- alla esplorazione di nuovi territori nella ricerca di una diversificazione dei servizi
- alla progettualità di servizi innovativi utili alla comunità.

Obiettivi rendicontazione strategici

Data raggiungimento	Tipo obiettivo	Descrizione
30/05/2027	Diversificazione dei servizi offerti	Realizzazione di progetti innovativi per il contrasto dell'isolamento socio-assistenziale nelle fasce più fragili nei territori dove la nostra cooperativa è radicata con i servizi domiciliari, in collaborazione con gli enti territoriali, con le cooperative, associazioni, e i diversi partners presente nel territorio.

